

# Kulturlandskapsanalys 2016

Övergripande struktur Västra Växjö och  
riksintresset för kulturmiljö: Bergkvara  
Växjö kommun  
Kronobergs län



## Kulturlandskapsanalys

# Övergripande struktur Västra Växjö och riksin- tresset för kulturmiljö: Bergkvara Växjö kommun Kronobergs län

Lasse Wallin

# Kulturlandskapsanalys

## Övergripande struktur Västra Växjö och riksintresset för kulturmiljö: Bergkvara Växjö kommun Kronobergs län

*Rapporten behandlar hur en utbyggnad av ett verksamhetsområde väster om Öjaby och till största delen väster om väg 30 skulle påverka riksintresset för kulturmiljövården: Bergkvara. En sådan utbyggnad bedöms kunna stärka riksintressets värde, framförallt genom ökad tillgänglighet och synlighet. Även andra delar av riksintresset diskuteras.*



Fig. 1. Planområdet ligger norr och väster om Öjaby vid Växjö. Riksintresseområdet för kulturmiljövården, Bergkvara ligger väster om Växjö och genomkorsas av väg 25, järnvägen mot Alvesta och väg 23. Planområdet är gråtonat och riksintresset begränsas av röd linje. Terrängkartan från Lantmäteriet i skala 1:100 000. Belägenheten är markerad på den schematiska Smålandskartan ovan.

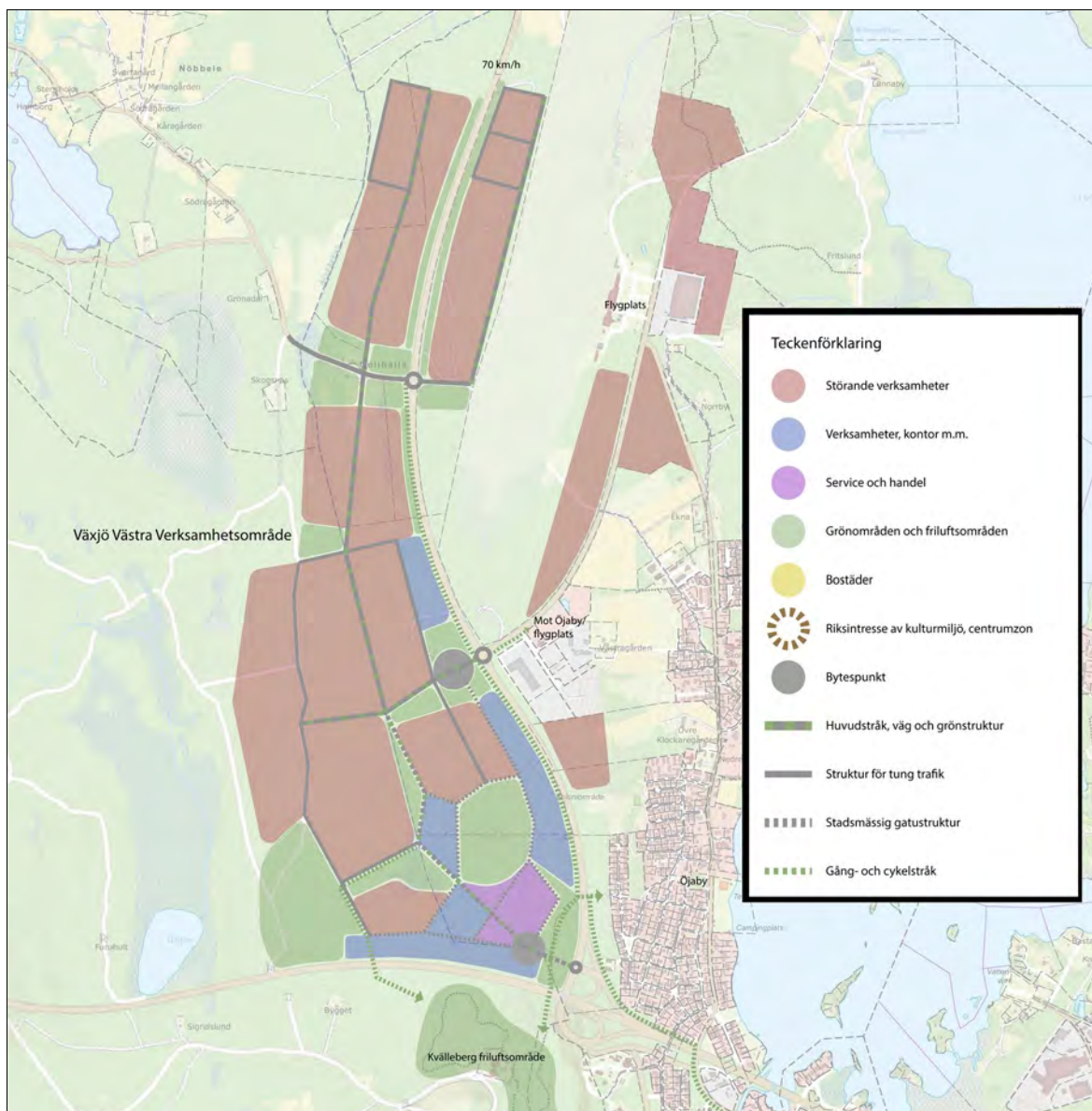


Fig. 2. Övergripande struktur för Växjö Västra Verksamhetsområde. Karta från Växjö kommun.

## Inledning

Växjö kommun har påbörjat ett arbete med övergripande struktur för ett verksamhetsområde Västra Växjö. Markområdet ansluter i väster till norra delen av riksintresset för kulturmiljövård, Bergkvara. Inför ett fortsatt arbete behöver påverkan av och på riksintresseområdet utredas. Arbetet bekostas av Växjö kommun, Planeringskontoret och utförs av Wallin kulturlandskap och arkeologi.

## Bakgrund

Riksintresset Bergkvara skall spegla godset Bergkvaras landskapspåverkan från medeltiden och framåt. Riksintresset upptar ett stort område väster om Växjö stad. Den kortfattade beskrivningen ser ut så här:

### **Bergkvara [G 26] (Bergunda sn)**

*Motivering:* Välbevarad herrgårdsmiljö som en gång utgjorde senmedeltidens största godsbildning, i det dåtida Sydsverige. (Borgmiljö).

*Uttryck för riksintresset:* Ruin av Arvid Trolles "fasta hus" från 1480-talet nära herrgårdsanläggningen i sengustaviansk stil med monumentala ladugårdsbyggnader från omkring 1900, alléer och ett odlings- och betespräglat landskap. I norr *torpbebyggelsen*, i söder *sockencentrum* med medeltida kyrka med försvarstorn.

### **Godset**

Uppbyggnaden av Bergkvara gods kan spåras från 1300-talets början i bevarade arkivalier, det är två bröder Håkan och Sibbe Karlson som har arvegods, bland annat Örsleds kvarn. En generation senare bodde väpnaren Magnus Håkansson i Bergkvara där det även fanns en Bergkvara by. Någon gång kring 1430 har troligen hela byn ingått i godsets ägor och byn har avhysts. Birger Trolle d.y, var ägare till Bergkvara och han och sonen Arvid Trolle expanderade godsets markinnehav i betydlig grad. Arvid Trolle avled 1505 och under hans tid växte Bergkvara till ett av de största godsen i Skandinavien med över tusen gårdar i dåvarande Sverige och Danmark. Tillväxten skedde genom köp, arv och fördelaktiga äktenskap.

Det väldiga godskomplexet manifesterades med uppförandet av ett mycket stort stenhus i Bergkvara. Detta var en imponerande byggnad även med kontinentala mått mätt och den var placerad i landskapet med avsikt att imponera. Byggnaden var placerad på en udde i Bergkvarasjön och låg mitt i blickfältet när man kom på landsvägen.

Vid mitten av 1500-talet började det stora godset splittras på olika arvtagare, en splittring som skulle följas av åtskilliga ägarebyten genom sextonhundratalet. Godset hade därmed förlorat sin betydelse i ett större sammanhang men i lokalsamhället, det vill säga inom Bergunda och Öjaby socknar ökade dominansen, bland annat genom att man fick patronatsrätt till de båda kyrkorna. Kombinerad med domsrätt över lokalinvånarna och den totala ekonomiska dominansen kontrollerade man därmed invånarnas liv på många sätt. Under perioden var det emellertid inte många av ägarna som bodde på godset.

Från år 1732 fanns det åter en godsherre boende på Bergkvara i och med att släkten von Otter och senare Posse, tillträdde som ägare. Nya boningshus byggdes och det gamla stenhuset förföll ytterligare efter man tagit ned och sålt dess koppartak. Den nuvarande huvudbyggnaden uppfördes 1794.

Under 1800-talet förblev mycket vid det gamla i relationen mellan godsägare och underlydande och godset var den dominerande jordägaren i området. Vid övergången till 1900-talet nådde de demokratiska krafterna även efterhand Bergkvara, man förlorade exempelvis patronatsrätten 1921. Fortfarande är godset en mycket stor jordägare i området men idag fungerar det som ett modernt jord- och skogsbruksföretag. En bra beskrivning av godset och dess utveckling finns i Hanson, M. Rapport Smålands Museum 2005:23.

## Riksintresset

Bergkvara tillhör de områden som först blev riksintresse för kulturmiljövården i Kronobergs län. Tidigare var området mindre än idag. Bland de tillkomna delarna finns torpområdet norr om väg 25, se nedan.

Beskrivningarna av riksintresset är uppbyggda kring en zonindelning av området som ger en logik.

- Centrumzonen består av Bergkvara gård och den jord som brukades av godset direkt
- By/gårdszonerna utgörs av de områden som i ett tidigt skede brukades av byar under godset och som senare, när byarna avhysts, brukades av underlydande gårdar.
- Torpzoner, områden med underlydande torp från 1700-talet och framåt.
- Industrizonen, området längs Helgeå/Mörrumsån där vattenkraften utnyttjats under lång tid.

Det ursprungliga området för riksintresset bestod av centrumzonen, delar av by/gårdszonerna, delar av torpzoner samt av industrizonen, ett samlat område som korsades av järnvägen Alvesta - Växjö, strax norr om gården, och av väg 23 mot Malmö i sydöst. Sedan dess har stora delar inkluderats i riksintresset. Idag ingår även den allra största delen av en öinre torpzon i området, en yttre torpzon ligger längre söderut, väster om Södra Bergundasjön och fram till och förbi Marklanda, och alltså utanför riksintresset. Delar av by/gårdszonen vid Bergunda by har även inkluderats i riksintresset.

Idag delas riksintresseområdet Bergkvara av tre infrastrukturkorridorer, väg 25 mot Alvesta, järnvägen mot Alvesta och väg 23 mot Malmö, alla tre mycket påtagliga fysiska barriärer, i det närmaste omöjliga att korsa till fots och svåra att mentalt överbrygga på grund av hög trafikintensitet, stor bredd och höjdskillnader. Järnvägen är dessutom förbjuden att beträda. Området för riksintresset blir därmed delat i fyra delar. Jämfört med dessa hinder är de barriärer som vattendraget Helgeå/Mörrumsån bildar lika fysiskt svårforcerade men de utgör inte på samma sätt mentala barriärer.

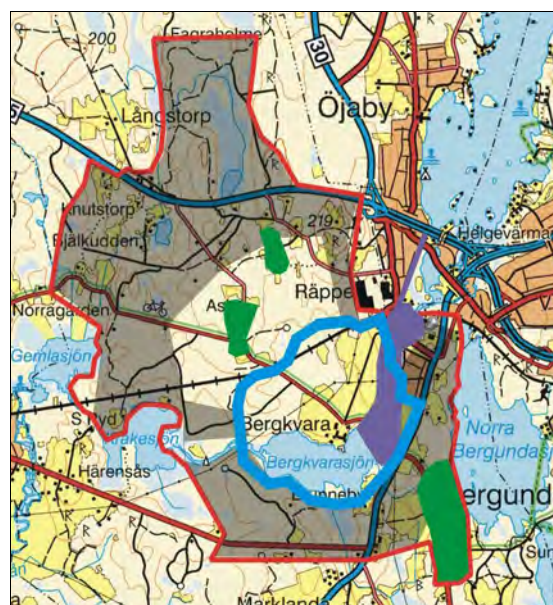


Fig. 3. Dagens område för riksintresset Bergkvara med de olika zonerna. Centrumzonen begränsas av blå linje, by/gårdszonerna är gröna, torpzoner är gråtonade och industrizonen är lila. Observera att endast zoner inom riksintresset är med (undantaget industrizonen). Torp- och framförallt by/gårdszoner finns även utanför riksintressegränsen.

Underlag Terrängkartan i skala 1:100 000.

## Växjö Västra Verksamhetsområde

Möjligheterna att planera ett verksamhetsområde norr om väg 25 och, till stor del, väster om väg 30 undersöks av Växjö kommun. I arbetet ingår även ytor i anslutning till

flygplatsen. Avsikten är att skapa ett verksamhetsområde med service och handel, verksamheter som kontor och liknande, samt störande verksamheter inklusive höglager. Stora ytor natur skall finnas inom verksamhetsområdet för att skapa en god miljö för dem som verkar och vistas i området. Naturytorna skall bilda en sammanhängande struktur som även ger möjlighet att uppleva det äldre kulturlandskapet i området.

Det tänkta planområdet gränsar i väster till den nordligaste delen av riksintresset Bergkvara, torpzonen norr om väg 25 och det sydvästra hörnet av planområdet ligger även inom riksintresset.

Verksamhetsområdet är tänkt att disponeras enligt fig. 2. Utmed vägarna 25 och 30 utnyttjas öskyllägetö av verksamheterna och ett område med service och handel förläggs till det sydöstra hörnet nära trafikplatsen. Byggnadshöjderna bedöms bli upp till 15 meter inom området och för förekommande höglager, 30 meter. De högre byggnaderna skall förläggas i områdets inre delar, på avstånd från vägarna i söder och öster.

Området är idag produktionsskog med en privatbostad vid vägen mot Härlöv i områdets norra del. I sydöstra delen av området finns några promenadstråk, men annars är området svårtillgängligt med bommar för vägarna och viltstängsel utmed väg 25. Vägnätet i området går tillbaka på det vägnät som finns på Generalstabskartan och kan dateras till det sena 1800-talets torpetableringar i området, men vägarna är rätade och grusade, intrycket är helt moderna skogsvägar.



Fig. 4. Skogsväg med stentipp från sent 1800-tal och tidigt 1900-tal till vänster. Strax söder om torpet Tiljeryd. Foto från norr.

## Metod

Arbetet har bestått av en genomgång av tillgängligt arkivmaterial, skrivna källor och äldre kartor. Ett fältbesök har gjorts. Inmätning gjordes med hjälp av GPS.

## Kulturlandskapet inom undersökningsområdet

Undersökningsområdet definieras som området för det tänkta verksamhetsområdet Växjö Västra och dess närmaste omgivningar, inklusive relevanta delar av Riksintresset Bergkvara.

Den äldsta kartan över området är en geometrisk karta över Bergkvaras marker i Bergunda och Öjaby socknar från 1683. Kartan är översiktlig men markerar Öjabys inmark och utmarken med lövträdssymboler. Längs gränsen mellan Bergkvara utmark och Öjaby utmark är ett antal gränsmärken utsatta. Norr om dagens väg 25 är Öjaby och Långstorps byar markerade, medan mera bebyggelse och byar är markerade söder om 25an.

Nästa områdeskarta är *Geographisk Charta öfwen Bergqwara sätesgård med de der underliggande hemman samt torp och skogsmärcken* från 1720. Då var hela området skogsmark, blandskog naturligtvis enligt kartan. Öjaby med bytomt och bymark ligger i den nordöstra delen av området och Växjö Västra Verksamhetsområde ligger helt inom byns utmark och tangerar inmarken i dennas västra del. Inom Bergkvaras skog i väster finns bebyggelse och åkermark på Kvälleberg, det vill säga söder om dagens väg 25. Norr om läget för väg 25 finns ett antal lyckor längs den bäck som avvattnar dagens Ilesjö.

Ett storskifte av byns utmark gjordes 1794 och nu kan några detaljer i markslagen utläsas, bland annat kärr och myrmarker samt bland markanvändningen en stor oxhage som skiftades i åtta delar samt ett antal hagar och åkerlyckor, vilkas lägen motsvaras av de som är redovisade vid det senare laga skiftet. Oxhagen låg norr om vägen mot Nöbbelö.

År 1852 gjordes laga skifte på inägorna i Öjaby och bilden vi får av området är liknande den från 1720 års karta. Skillnaderna består i att ett antal lyckor tagits upp inom utmarken. I söder ligger alla dessa lyckor öster om dagens väg 30 och i norr motsvarar de den senare åkermarken vid Gullhalla och vid Torstorp, som idag ligger inom flygplatsens område. Denna karta visar alltså endast jordar under Öjaby by. Byns utägor skiftades 40 år senare, kartan är från 1894.

Generalstabskartan, Växjöbladet, upprättades 1873 och då markerades ett litet antal torp inom det som nu är verksamhetsområdet och riksintresseområdets del, norr om väg 25, se fig. 5. Torstorp inom dagens flygplatsområde, Gullhalla längs vägen mot Nöbbelöv i norr och inom dagens riksintresseområde, torpen Granhult, Tiljebro, Tiljeryd, Sandvik, Brobacken, Sofieberg och Furuhult. En del av dessa torpnamn återfinns först på den Ekonomiska kartan från 1950. Skogen på 1873 års Generalstabskarta är en blandskog där förhållandet löv-barrskog är kraftigt varierande inom området.

På den Ekonomiska kartan från 1950 har flera av torpen försvunnit, kvar inom riksintresseområdet, norr om dagens väg 25, är endast Tiljeryd och delvis Fagraholme som till största delen ligger utanför riksintresseområdet, samt en grupp på fyra torp som ligger



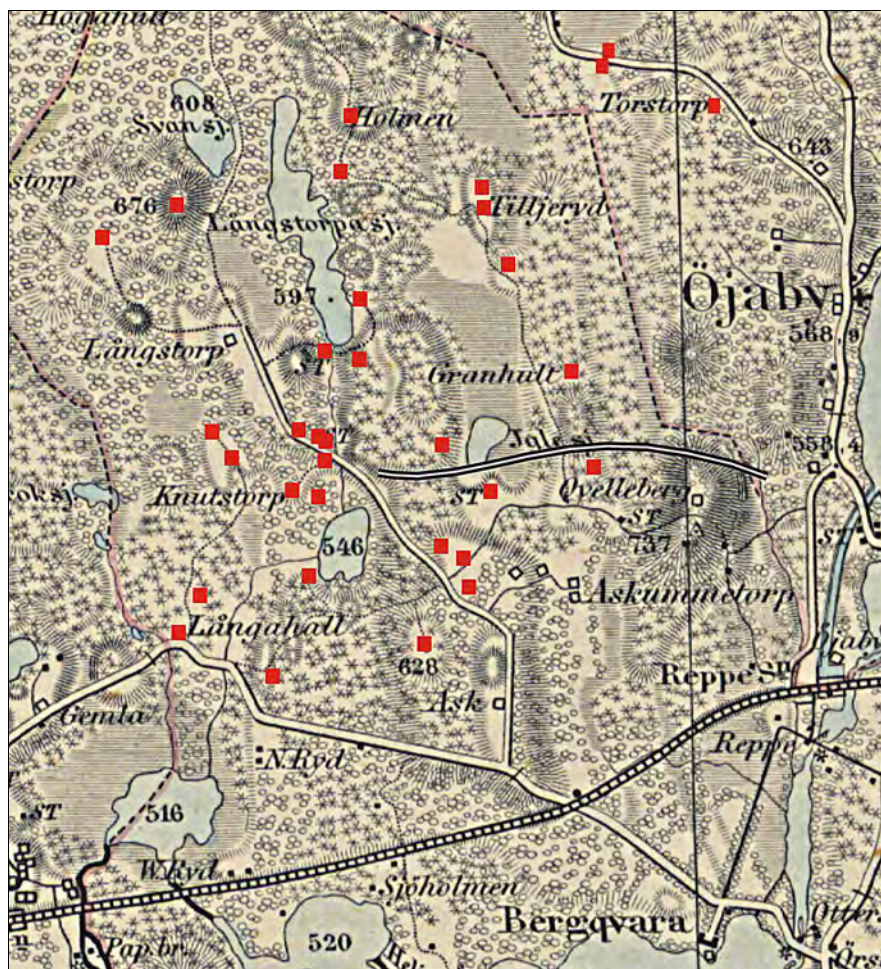


Fig. 5. Utsnitt från Generalstabskartan från 1873 med torpbyggnader markerade i torpzonen norra del, observera att ett torp kan representeras av flera byggnader. Dagens väg 25 är antydd som en dubbellinje i bildens mitt. Utsnittet förstorat till skala 1:50 000.

längst i sydväst, nära väg 25, däribland Sofieberg. Mycket av den gamla odlingsmarken till torpen är emellertid kvar som öppen mark men endast några ytor är registrerade som åkermark. Skogen har tätat. Söder om sträckningen för väg 25 var situationen annorlunda, där var landskapet fortfarande relativt öppet och många torp var fortfarande i bruk. En av anledningarna till denna skillnad var troligen att de få torp som anlagts i norra delen av torpzonen anlagts sent av den enkla anledningen att jorden här var mera marginaljord än i södra delen där den längre odlingskontinuiteten också bidrog till en större uthållighet i odlingen. Vägnätet i torpzonen norra del är mycket detsamma från Generalstabskartan till dagens Fastighetskarta, de skillnader i dragning som syns beror troligen på att den äldre kartan har vinkel- och avståndsfel. Men naturligtvis har det gamla vägnätet kompletterats med nya skogsvägar idag, så att man kan köra runt i större utsträckning och en del rättningar har gjorts. En helt ny väg har därför tillkommit öster om den gamla, ungefär från torpet Granhult och norrut.

Dagens landskap i norra torpzonen av riksintresseområdet och det tänkta verksamhetsområdet Växjö Västra präglas helt av produktionskog. En enstaka gångstig från Öjaby i öster leder in i området. Längs väg 25 löper viltstängsel och skogsvägen in i området har en låst grind, likadan är det med de vägar som från väster leder in i området. Stora delar av området har utsatts för markberedning men vissa ytor har experimentellt undantagits från

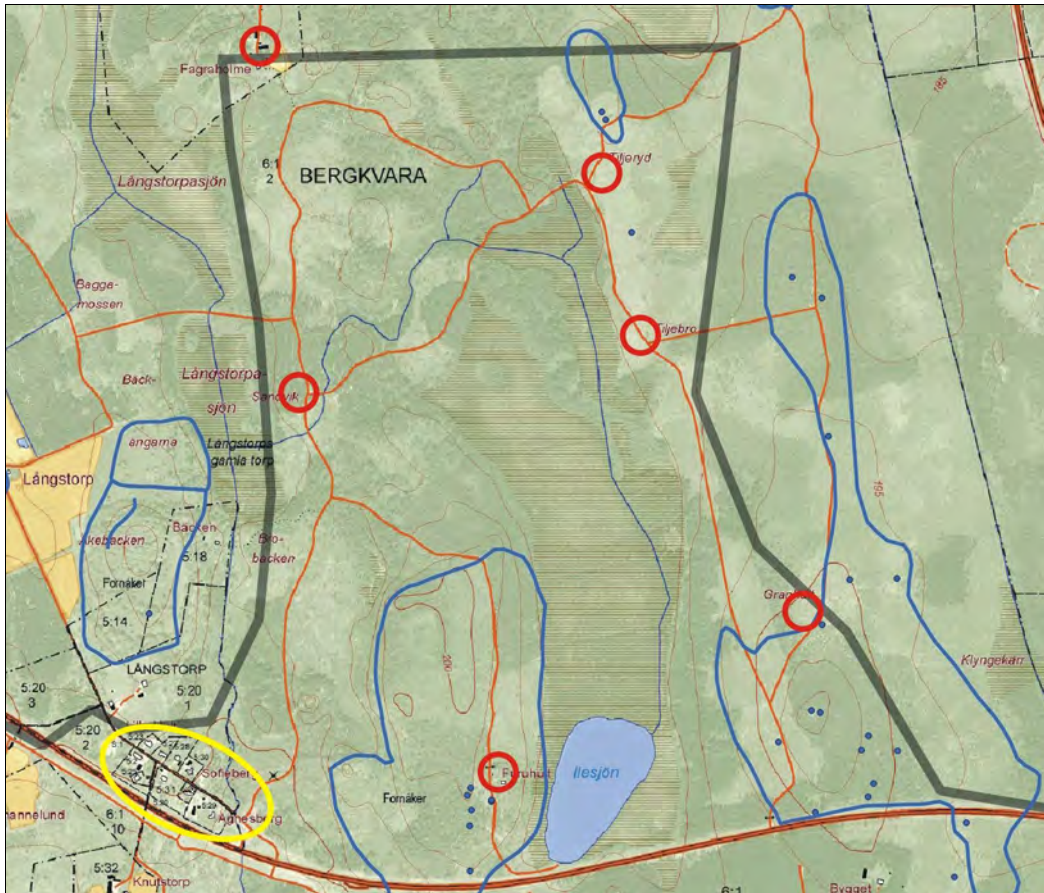


Fig. 6. Dagens Fastighetskarta med registrerade fornlämningar med blått. Nordgränsen för riksintresset Bergkvara är den grå linjen. Område med kvarvarande torpbyggnader inom riksintresset är gulmarkerat. Försvunna torpbyggnader markerade med rött. Fagerholme längst i norr är troligen fragmentariskt bevarat. Torpmarkeringarna enligt Hansson 2005 och eget fältbesök. Skala 1:20 000.

detta. De gamla torpen, Granhult, Tiljebro och Tiljeryd finns endast kvar som spisrösen, alltså en stenhög kring den inrasade skorstenen och spiselns, vid Tiljeryd finns även grunden till en ekonomibyggnad, stentippar och en stengårdsgård, samt vid Granhult, en brunn. De övriga torpen har inte besökts. Torpresterna är inte upptagna i Riksantikvarieämbetets fornminnesregister, förutom brunnen, men de har försetts med namnskyltar av hembygdsföreningen.

Fornminnesregistret i sin digitala form, FMIS, visar en relativt normal fornlämningsbild för Växjöområdet både vad gäller antal fornlämningar och fornlämningstyper. Inom det tänkta verksamhetsområdet finns inemot 40 fornlämningar och kulturlämningar registrerade, den aktuella bilden behandlas i detalj i rapporten från Kulturmark Sune Jönsson.

Sammanfattningsvis finns fem områden med fossil åkermark, det vill säga spår av odling som i tid kan sträcka sig från yngre bronsålder till början av 1900-talet, med en tyngdpunkt i järnålder. Inom och i anslutning till dessa områden finns drygt 30 mindre anläggningar som till största delen bedömts vara gravar i form av stensättningar och rösen. Ett gravfält med röse och stensättningar har daterats till yngre bronsålder och stensättningar dateras generellt till bronsålder-järnålder. På tre platser finns skålgropar, det vill säga offergropar på berg eller stenblock som brukar indikera att det funnits bronsåldersbosättningar i omgivningen. Typiskt sena lämningar är tre kolbottnar, alltså rester av kolmilor,

ett offerkast och en brunn vid det tidigare torpet Granhult. Offerkastet är endast känt från skriftliga källor, på platsen skedde ett mord år 1862 och därefter kastade man en kvist eller en sten på en hög när man passerade platsen. Seden var levande in på 1900-talet men idag är ingenting synligt på platsen.

Inför en exploatering kommer givetvis arkeologiska undersökningar behöva utföras av de fornlämningar som kommer att förstöras. En ambition att bevara delar av kulturlämningarna inom delar med natur ger dels ett levande område och kan dessutom påverka undersökningskostnaderna. Kulturminneslagens målsättning är att bevara kulturlämningar på ett sådant sätt att de kan förstås i sitt landskapssammanhang.

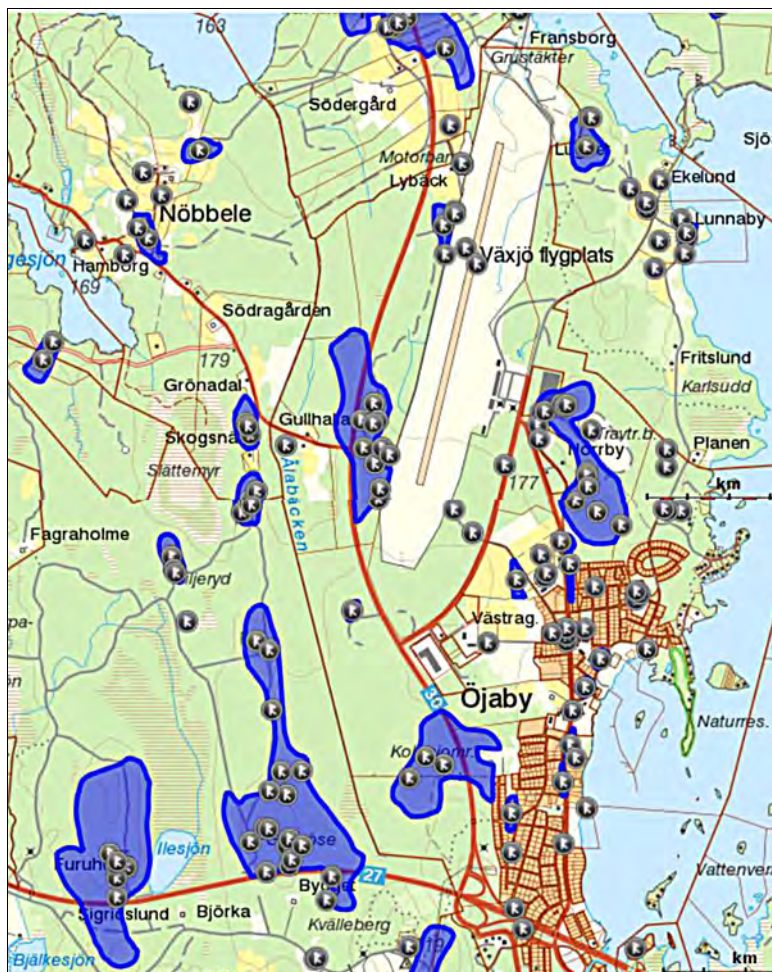


Fig. 7. Översikt av registrerade fornlämningar enligt FMIS, Riksantikvarieämbetets fornminnesregister. Bilden tagen från Rapport Arkeologisk utredning kring södra delen av Växjö flygfält, Kulturmark Sune Jönsson, 2016.

## Riksintresset och Växjö Västra Verksamhetsområde

En planering av verksamhetsområdet måste givetvis ta hänsyn till påverkan på riksintresset Bergkvara, speciellt delen norr om väg 25 som verksamhetsområdet direkt berör och gränsar till. Det är viktigt att komma ihåg att ett riksintresse för kulturmiljövården inte medför förbud för exploatering utan att det centrala är hur en förändring inom eller i närheten av riksintresseområdet påverkar riksintressets värden.

Riksintresset Bergkvara är mycket viktigt för att förstå Växjö-områdets utveckling och, i ett större perspektiv, makt och politik i det medeltida Sydsandinavien med fortsättning i storgodsutveckling under senare historisk tid. Det är också så att olika delar av riksintresset har olika stor betydelse och värde - i detta sammanhang. Som omistligt för förståelsen måste centrumzonen, samt större delen av industrizonen och, i viss mån, by/gårdszonerna anses vara, se fig 3.

Centrumzonen var givetvis navet för hela godscomplexet under medeltiden och från 1700-talet och framåt, det vill säga när ägaren bodde på Bergkvara. Landskapet och byggnaderna utformades också medvetet för att förmedla detta och godsägarefamiljens



Fig. 8. Del av gamla landsvägen mot Bergkvara gods, delen närmast väg 23. Foto från öster.



Fig. 9. Gamla landsvägsbron över Mörrumsån med spår av vattenkraftutnyttjande. Foto från sydväst.

samhällsställning. Mycket av denna landskapsplanering är fortfarande synligt och förståeligt. Gården med ruinen av det medeltida stenhuset ytterst på udden, sjuttonhundratalets corps de logi med flyglar och de avskilda ekonomibyggnaderna från sekelskiftet 1900. Parken och den långa allén norrut. Det öppna odlingslandskapet norr om gården med stora fält som en gång var åker, äng och oxhage. Landsvägen som anlagts så att man fick det stora stenhuset i blickfånget när man färdades.

Industrizonen med vattenkraftutnyttjandet var en viktig del av godset från medeltiden och in på 1900-talet. Verksamheterna var ett sätt att förädla råvaruintäkterna från godset och öka inkomsterna. Under slutet av 1800-talet tillkom hamn, järnvägsstation och bryggeri. Flera byggnader står kvar och spår av fördämningar etc. finns utmed ån.

By och gårdzonerna är platsen för en lång utveckling, här fanns byar eller landbogårdar som stod för brukningen av godsets mark. Under 1800-talet avhystes dessa och ersattes av plattgårdar där nyare brukningsmetoder och arrondering infördes. Tydligaste exemplet är kanske gården Långstorp som ligger utanför riksintresset. Bergunda by och kyrka är viktig i sammanhanget såsom varande kyrkbyn där kyrkan visar tydliga spår av godsets påverkan med gravkapell och försvarstorn.

Godsets torpzon är den största ytmässigt sett. Den avspeglar två torp-perioder, en äldsta från 1700-talet och en yngre med tyngdpunkt i 1800-talet. Antalet torp omkring år 1800 var ungefär sextio och hundra år senare var det omkring ett hundra. Endast ett fåtal av dessa torpbyggnader är bevarade idag, men på flera platser finns spår av deras odlingslandskap dolt i skogsmarken i form av röjningsrösen, stengårdsgårdar och liknande lämningar. Ett antal av torpen är givetvis bevarandevärda, särskilt där byggnaderna finns kvar och de kan associeras med äldre vägnät eller andra spår av godscomplexet och dess landskap. Torpzonens norra del som fogats till riksintresset för ett tiotal år sedan har, som helhet, emellertid inte de egenskaper som medför ett högt kulturlandskapsvärde.

### Delen norr om väg 25

Ett område som är upp till 2,4 kilometer i öst-väst och 2,2 kilometer nord syd har tillkommit norr om väg 25. Området utgör en del av den norra torpzonen med torp som etablerats under 1800-talet. Sammanlagt rör det sig endast om tio torp varav sex är borta idag. De kvarvarande ligger i en grupp i delområdets sydvästra hörn, närmast väg 25. Ytterligare ett kvarvarande, torpet Långstorp, ligger norr om denna bevarade torpgrupp och söder om gården Långstorp, men utanför riksintresseområdet.

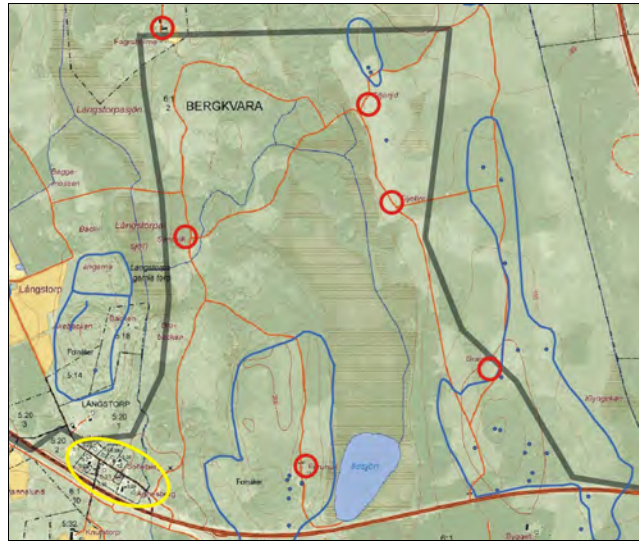


Fig. 10. Fastighetskartan med kvarvarande torp, se fig. 6.

De torp där byggnaderna inte längre finns kvar är alltså de som legat i den största delen av riksintressets område norr om väg 25. Området är inte direkt lättillgängligt som framhållits ovan och bevarandegraden är låg, endast spisirösen är bevarade och upplevelsevärde av ett ensamt spisiröse i modern produktionsskog är inte stort, särskilt som övriga lämningar i stort sett saknas vid torpen, en brunn finns vid Granhult och en grund till en ekonomibyggnad, stentippar samt en kort stengårdsgård vid Tiljeryd. Vid torpet Granhult sägs visserligen att det finns recenta rösen i fornminnesregistret men sedan inventeringen har området varit utsatt för markberedning, liksom stora delar av delområdet i sin helhet.

Delområdet norr om väg 25 får alltså karaktäriseras som ett kulturlandskap med låg läsbarhet och dålig tillgänglighet idag. Det är dessutom avskilt från resten av riksintresseområdet Bergkvara genom den moderna dragningen av väg 25 som är en mycket påtaglig barriär. Barriäreffekterna utgörs av vägens stora bredd, att den löper i skärning med höga slänter, att den avgränsas av viltstängsel, att den är intensivt trafikerad och av att det finns mycket få avkörningsmöjligheter längs sträckan som gränsar till riksintresset. Undantaget från denna karaktärisering är torpklungan längst i sydväst, där det är lättare att förstå att det rör sig om ett äldre inslag i kulturlandskapet ó om man lyckas ta sig dit.

Fornlämningsskildern i denna del av riksintresseområdet är dåligt känd med mycket kortfattade beskrivningar. Här, liksom i omgivningarna rör det sig om fornlämningar som är typiska för området kring Växjö. Områden med fossil åkermark i form av röjningsrösen och där vissa rösen karaktäriseras som stensättningar eller rösen som kan vara gravar. Ofta beror detta på att det endast var de gravlika anläggningarna som uppmärksammades av en äldre generations fornminnesinventerare. När så bilden av fossil åkermark började stå klar för Riksantikvarieämbetets inventerare vid mitten-slutet av 1980-talet skärpte man blicken och registrerade även de mera svårinventerade röjningsrösen, medan beskrivningarna av de gravlika anläggningarna ofta fick stå kvar. Det är emellertid ofta så att enstaka rösen i röjningsröseområden visar sig vara gravar vid arkeologiska undersökningar. Så det finns all anledning att vara uppmärksam på detta. Vid moderna inventeringar av äldre områden med fossil åkermark uppmärksammar man ofta att det även finns andra lämningstyper än röjningsrösen, bland dessa stensträngar, terrasser och hak till exempel.

I det aktuella området bör man se riksintresset som en företelse och fornlämningarna som en annan, de ingår givetvis i riksintresset, men det är inte de som skapar värdet av riksintresset eftersom samma typer finns rikligt företrädda utanför riksintressets område.

## Framtida utnyttjande

### Riksintressets norra del

Någon exploatering av denna del av riksintresset planeras inte av kommunen, här diskuteras endast möjligheterna och följderna av något sådant.

Det sydvästra hörnet med den bevarade torpgruppen närmast väg 25 bör vara undantaget från en exploatering liksom en zon i väster, närmast gården Långstorp och dess odlingsmark. Det befintliga vägnätet utnyttjas som stomme i ett nytt vägnät och byggnadshöjderna bör vara begränsade och tomtstorlekarna avklinga mot väster. Stora områden med natur förordas och dessa skall givetvis sammanfalla med kulturlämningarna så att man på ett bra sätt förstärker och synliggör de få lämningarna. Givetvis kan och bör naturpartierna förläggas så att även delar av fornlämningsområdena kan upplevas. Ett praktiskt problem kan det stora våtmarksområdet norr om Ilesjön vara, men ett bevarande av detta delområde kan bidra till öppenheten i landskapet, en öppenhet som fortfarande var verklighet under torpperioden men som efterhand försvann under 1900-talet.



Fig. 11. Ytor inom riksintressets norra del där utbyggnad skulle kunna diskuteras. Fastighetskartan.

Ett sådant utnyttjande av området förstärker riksintressets värde och förbättrar de betydelsebärande komponenternas synlighet, tillgänglighet och möjligheterna att förstå dem. Detta ger en berikning och stärkning av riksintressets värde. Anledningarna är den ökade tillgängligheten och att de ingående kulturlandskapsmiljöerna vårdas.

### Utnyttjande av området öster om riksintressets norra del, Växjö Västra Verksamhetsområde

I analogi med resonemanget ovan, baserat på slutsatserna om innehållet i riksintressets del norr om väg 25, kan även denna del av landskapet utnyttjas med hänsyn taget till riksintresset och kulturlandskapet som helhet.

Det föreliggande förslaget till övergripande struktur betonar fördelen med sammanhängande naturområden inom verksamhetsområdet avsikten är att få en god miljö för dem som vistas, passerar igenom och arbetar i området. Målsättningen kombineras med viljan att spara relevanta delar av kulturlandskapet och skapa ökad förståelse av detta och samtidigt göra det tillgängligt på ett helt annat sätt än det är idag.

Inom området planeras för ett brett spektra av byggnader, från kontor, handel och verksamheter på upp till femton meters byggnadshöjd till logistiklager med en byggnadshöjd upp till 30 meter. Detta är en stor förändring från dagens landskap, men byggnaderna kommer ligga en bit från omgivande vägar och med de högsta byggnaderna och största fastigheterna i områdets inre delar. De olika delarna av verksamhetsområdet kommer även ligga på olika nivåer, det är alltså inte en enda stor plan yta som eftersträvas. Därmed blir de mera synliga från riksintresseområdet i väster än från omgivande kommunikationsleder. Denna del av riksintesseområdet är emellertid svårt att avläsa idag och tillgängligheten är låg. Efter ett eventuellt framtida utnyttjande av denna del av riksintesset förväntas dessa förutsättningar förbättras och där en del av tydliggörandet av de ingående värdebärande är att de kontrasteras mot det omgivande landskapet. På detta sätt kan avståndet, och närheten, i tid tydliggöras vilket bör utnyttjas i den berättelse om området som skall ingå som en del av områdesutnyttjandet.

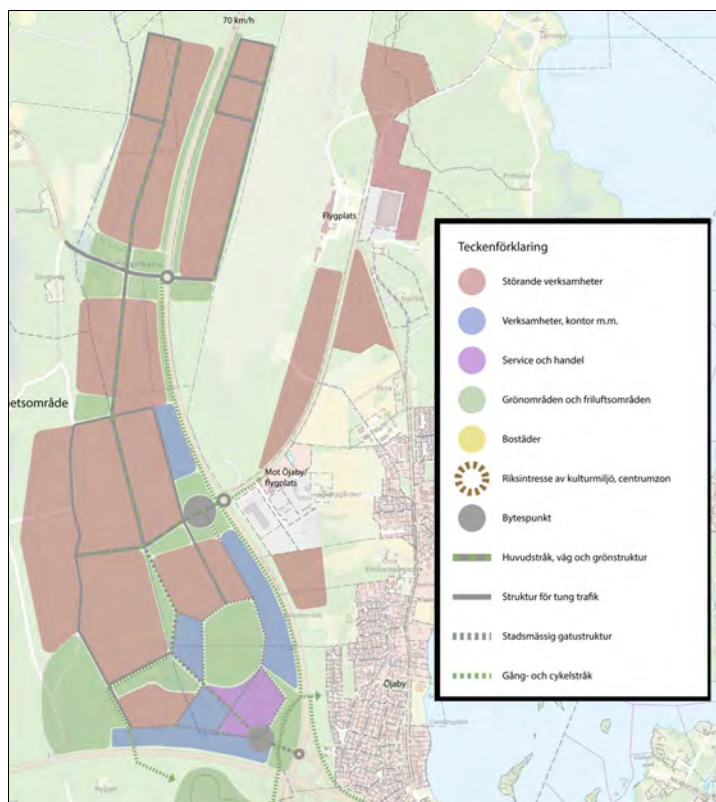


Fig. 12. Övergripande struktur för Växjö Västra Verksamhetsområde. Karta från Växjö kommun. Bilden återfinnes även som fig. 2 i större skala.

Ett sådant utnyttjande av området bidrar till en ökande tillgänglighet och de sammanhängande vårdade grönstråken förtydligar kulturlandskapet genom att det görs synligt. Dessa delar ger en förbättring av kulturlandskapets värden som mer än väl uppväger den eventuella negativa påverkan av höga byggnader nära riksintessets gräns. Möjligheterna att öppna promenadstråk mot väster och mot söder, under eller över väg 25, ökar också tillgängligheten till riksintesseområdet från Växjö-Öjaby-området. Påverkan på den del av riksintesset som ligger söder om väg 25 bedöms som liten till ingen beroende på den kraftiga barriäreffekt som vägen i sig utgör. Möjligheterna att utforma promenad- och kanske cykelstråk som korsar vägen förbättrar tillgängligheten till delen vid Kvilleberg.

| Förändring – riksintressanta egenskaper/företeelser i miljön |                 |                    |                     |           |         |          |
|--|-----------------|--------------------|---------------------|-----------|---------|----------|
| försvinner   | förvanskas      | försvagas          | förblir oförändrade | förstärks | förökas | förädlas |
| påtaglig skada   | skada           | neutral påverkan   | förbättring         |           |         |          |
| Ej tillåtligt  | Hindra – Lindra | Hänsyn Balansera - | Inspirera - stärka  |           |         |          |
| Kompensera för – undvik skadan                               | Minimera skadan | bruka varsamt      | Berika              |           |         |          |

Fig. 13. Bedömning av påverkan på riksintessets värden vid en utbyggnad enligt Övergripande struktur för Växjö Västra Verksamhetsområde. De blå punkterna anger bedömning av påverkan.

Den arkeologiska processen skall naturligtvis utföras i samband med en utbyggnad och resultaten från processens delar bör påverka planens slutgiltiga utformning så att bevarandet blir optimalt.

## Övriga delar av riksintresset Bergkvara

Av fig. 14, densamma som fig. 3., framgår att det finns ett stort område inom riksintresset, beläget nordväst om centrumzonen, som inte berörs av någon annan zon än två partier av by/gårdszonen. Kan man tänka sig en utbyggnad inom denna del?

Det aktuella området är ett idag igenväxande kulturlandskap där utgärder som bromsar igenväxningen utan att påverka riksintressets värden negativt skulle eftersträvas. En igenväxning av kulturlandskapet är en process som i sig påverkar riksintresset negativt, eftersom godsets framväxt medfört en öppning och brukning av landskapet. Möjliga utbyggnader måste anpassas till de känsligaste delarna av riksintressets värden, som här är den påtagliga närheten till centrumzonen, till by/gårdszonerna och till de delar av torpzonen där det finns bevarade byggnader och strukturer. Det betyder att enstaka anläggningar/bostäder skulle kunna prövas, hästgårdar kanske.

Inom industrizonen är viss komplettering tänkbar, det skulle kunna röra sig om verksamheter i en skala som är anpassad till den som präglar zonen. En sådan utbyggnad ställer krav på stor anpassning och varsamhet.

Inom torpzonen västra del, söder om Kvälleberg finns befintliga verksamhetsytor och ytor i anslutning till dessa där en viss utbyggnad skulle kunna ske. Stor hänsyn bör tas till centrumzonen när det gäller friytor och byggnadsskalor. I området finns även omfattande och komplexa fornlämningar.

Södra Sandby den 15 december 2016

Lasse Wallin

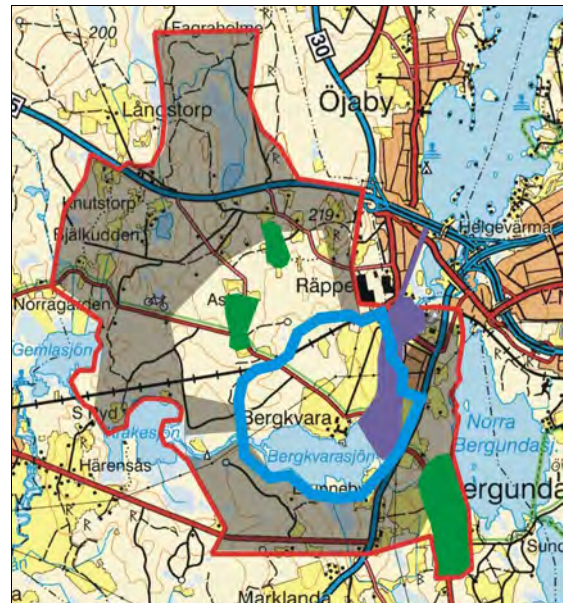


Fig. 14. Dagens område för riksintresset Bergkvara med de olika zonerna. Centrumzonen begränsas av blå linje, by/gårdszonerna är gröna, torpzonen är gråtonade och industrizonen är lila. Observera att endast zoner inom riksintresset är med (undantaget industrizonen). Torp- och framförallt by/gårdszoner finns även utanför riksintressegränsen.

Underlag Terrängkartan i skala 1:100 000.



## Källor

Hansson, M.

Att skapa landskap. Om identitetsskapande under medeltid. 2009

Godset, människorna och landskapet. Bergkvara under 700 år. *Smålands Museum Rapport 2005:23*

The Aristocratic Landscape at Bergkvara castle, Småland, Sweden. Academia. 2015.

Jönsson, S.

Arkeologisk utredning kring södra delen av Växjö Flygplats. *Rapport Landskapsarkeologerna 2016.*

Lantmäteriverket

Fastighetskartan  
Historiska kartor  
Väggkartan

Lindman, G.

Räppe industriområde. Småland, Växjö kommun, Bergunda socken, Bergkvara socken. Arkeologisk utredning och förundersökning. *RAÄ UV Väst Rapport 2001:4, Smålands Museum Rapport 2001:1*

Länsstyrelsen Kronobergs Län

Bergkvaraö ett Godslandskap med historia. Utan år

Fördjupad dialog kring Bergkvara kulturmiljö av riksintresse. Powerpoint 2016

Kulturmiljöprogram. Bergkvara Herrgårdslandskap. Kulturmiljö av riksintresse

Sveriges Geologiska Undersökning

Jordartskartan

Riksantikvarieämbetet

Fornminnesregistret, FMIS

Kulturmiljövårdens riksintressen enligt 3 kap. 6§ miljöbalken. Handbok 2014-06-23. [www.raa.se](http://www.raa.se)

Växjö kommun  
Planeringskontoret

Förslag övergripande struktur Öjaby-Räppe-Bergkvara. 2016

Fördjupad översiktsplan. Bergkvara gård. 2007

Översiktsplan 2012

## Termer

Nedan följer förklaringar till de specialtermer som används i rapporten.

### **Agrara revolutionen**

Jordbruket omdanades på flera sätt under 1700- och 1800-talen. Förändringarna gällde jordäggande, odlingssystem, redskap och odlade växter. I Sverige skedde de flesta av dessa förändringar från de sista decennierna av 1700-talet och fram till 1800-talets mitt. Bland de mest omvälvande förändringarna var de olika skiftesreformerna. Skiftena syftade bland annat till att samla varje gårds jord till ett sammanhängande område.

### **Anläggningar**

I arkeologiska sammanhang är anläggningar de spår i marken som visar på markingrepp under äldre tid. En härd syns som en färgning av sot och träkol, kanske finns det också en stensamling som man eldat på. Man talar också, något ologiskt, om exempelvis gropar och stolphål. Det som då åsyftas är de mörka fyllningarna i det som en gång varit gropar och stolphål.

### **Arkeologisk utredning**

Om man misstänker att det finns fornlämningar på en yta som skall bebyggas eller schaktas, så skall en arkeologisk utredning genomföras. Utredningen kan utföras i två steg. Steg 1 omfattar vanligen inventering och steg 2 innebär sökschaktsgrävning.

### **Boplatslägen**

Områden som uppfyller boplatskriterier för olika delar av förhistorisk och historisk tid, men där fyndmaterial eller annat bevis för bosättning inte påträffats, rubriceras boplatslägen.

### **Bronsålder**

Bronsåldern är den tidsepok då bronzen blir ett nytt råmaterial för människan vid tillverkning av vapen och redskap. Äldre bronsåldern inträffar cirka 1 800 f. Kr.-1 100 f. Kr. och yngre bronsåldern 1 100 f. Kr.- 500 f. Kr. Basekonomin under bronsåldern utgjordes av boskapsskötsel och jordbruk. Karaktäristiska fornlämningar från bronsåldern i Sverige är hållristningar och gravhögar. Gravskicket att lägga de döda under en storhög kom från Centraleuropa där den kallas för höggravskultur.

### **Bytomt**

I fornminnesregistret betecknar bytomt det troliga läget för en medeltida by. Kartuppgiften kommer från det äldre kartmaterialet och avspeglar i de flesta fall förhållandet under slutet av 1700- eller början av 1800-talet. De flesta av dagens byar har legat på samma plats sedan medeltidens början.

### **Fornlämning-kulturlämning**

**Fornlämningar** är spår efter äldre mänsklig verksamhet och har ett starkt skydd av kulturmiljölagen (1988:950). Enligt lagen är det förbjudet att förändra, ta bort, skada eller täcka över en fornlämning men i vissa fall kan Länsstyrelsen ge tillstånd till ingrepp i fornlämningen. I det enklaste fallet är åldern skillnaden mellan fornlämningar och **kulturlämningar**. Brytpunkten är 1850, äldre lämningar är fornlämningar och de yngre är kulturlämningar. För kulturlämningarna gäller hänsynsparafer i exempelvis Skogsvårdslagen och lämningarna skall om möjligt behandlas med samma hänsyn som fasta fornlämningar.

### **Fossil åkermark**

Spår av åkermark som inte odlas längre kallas fossil åkermark. Inom den fossila åkermarken kan det finnas flera olika typer av lämningar som exempelvis röjningsrösen och terrasser. Den fossila åkermarken har ofta utnyttjats under flera perioder under järnåldern och medeltiden.

### **Förhistorisk tid**

Som förhistorisk tid, stenålder, bronsålder och järnålder, räknas i Sverige tiden fram till medeltiden. Från och med medeltiden finns det historiska källor som berättar om händelser och levnadsförhållanden. Exempel på historiska källor är skattelängder, brev och annan skriven information från tiden.

### **Geometrisk karta**

Den första kartläggningen av gårdar och byar skedde under 1600- och 1700-talen i Sverige. Kartläggningen var inte kopplad till någon skiftesprocess utan utfördes av administrativa skäl. Skatteläggning!

### **Hög/Röse**

Vanligtvis markerar högen eller röset en gravläggning. Dateringen kan vara svår att fastställa utan arkeologisk undersökning. Högar/rösen förekommer under sten-, brons- och järnålder.

### **Inägomark**

Från medeltiden och fram till skiftesreformerna var in(ägo)marken en beteckning på åker och äng. Inägomarken var enskilt ägd och inhägnad för att skyddas för betande djur.

### **Kolbotten**

Kolbottnar är lämningar efter kolmilor. De syns oftast som en rund, plan förhöjning.

### **Laga skifte**

Den laga skiftesförordningen infördes 1827 och kan ses som en anpassning av den äldre enskiftesförordningen som gällde parallellt med storskiftesförordningen. Avsikten var även nu att samla varje gårds ägor på ett fåtal skiften. En viktig nyhet var att det räckte med att en jordägare i byn begärde skifte för att sådant skulle genomföras för alla i byn. En annan var att både in- och utmark skulle skiftas samtidigt.

### **Plattgård**

Större gård anlagd av godsägare som ersättning för en av denne nedlagd jordbruksby. Dessa större gårdar anlades främst under 1800-talet då godsen övergick till avsalujordbruk. De bönder som tidigare brukat jorden avhystes och blev inte sällan statare på den nya plattgården.

### **Röjningsröse/Odlingsröse**

Dessa rösetyper har bildats vid odling. Stenar som är i vägen vid odlingen samlas i rösen på eller ibland vid odlingsytan. De har förekommit från förhistorisk tid till nutid.

### **Skålgropar**

Skålgropar, även kallade älvkvarnar, är grunt inhuggna små, runda fördjupningar på ovansidan av block eller berghällar. De anses fungerat som offerplatser. Den vanliga dateringen är bronsålder eftersom de ibland förekommer på hällristningar. Skålgroparna är boplotsindikerande.

**Stensträngar**

Stensträngarna utgör åkergränser och består av odlingssten som lagts i åkergränserna. De har förekommit från äldre järnålder till idag.

**Stensättning**

Stensättningar är gravtyper från brons- eller järnåldern. Anläggningarnas höjd är inte så dominerande som rösenas.

**Storskifte**

Storskiftesförordningen kom 1758 och var den första moderna skiftesreformen. Storskiftet hade två huvudsakliga syften; dels skulle åker- och ängstegarna sammanföras i färre enheter, dels skulle den gemensamt ägda marken delas upp mellan brukarna för att därigenom hävdas bättre.

**Terrasser**

Terrasser är terrängformer som bildas vid markbearbetning med årder eller plog i sluttande mark. Matjord förflyttas i sluttningens riktning och samlas i åkerytans nedre del som en synlig terrass.

**Utmark**

Från medeltiden och fram till skiftesreformerna var utmarken den gemensamt ägda, icke odlade jorden, som oftast låg i utkanten av den mark som tillhörde byn. Utmarken användes till bete och ur skogen på utmarken togs ved och virke. Bysamfälligheten beslöt hur utmarken skulle utnyttjas. Tillfälliga åkrar, lyckor, kunde tas upp inom utmarken.