

Kulturhistorisk utredning rörande fastigheterna Växjö 11:5 (Sigfridshäll) samt Byggmästaren 14, 17 och 18

Växjö kommun
Kronobergs län

Samuel Palmblad



**KULTUR
PARKEN
SMÅLAND**

Smålands museum rapport 2015:15

Kulturhistorisk utredning rörande fastigheterna
Växjö 11:5 (Sigfridshäll) samt Byggmästaren 14, 17
och 18

Växjö kommun
Kronobergs län

Samuel Palmblad

Innehåll

Fastighetsbakgrund	3
Sigfridshäll, Växjö 11:5	5
F.d. Södra skogsägarnas kontorskomplex/ Landstingets huvudkontor	8
Bergrummet, MFC Syd	12
Bildbilaga.....	15
Referenser.....	17

Län: Kronoberg

Kommun: Växjö

Ärendebeskrivning: Kulturhistorisk utredning inför exploatering av fastigheterna Växjö 11:5 (Sigfridshäll) samt Byggmästaren 14, 17 och 18

Beställare: IST via arkitektbolaget Spridd

Utförare: 1:e antikvarie Samuel Palmblad vid Kulturparken Småland

Kulturparkens rapportnummer: 2015:15

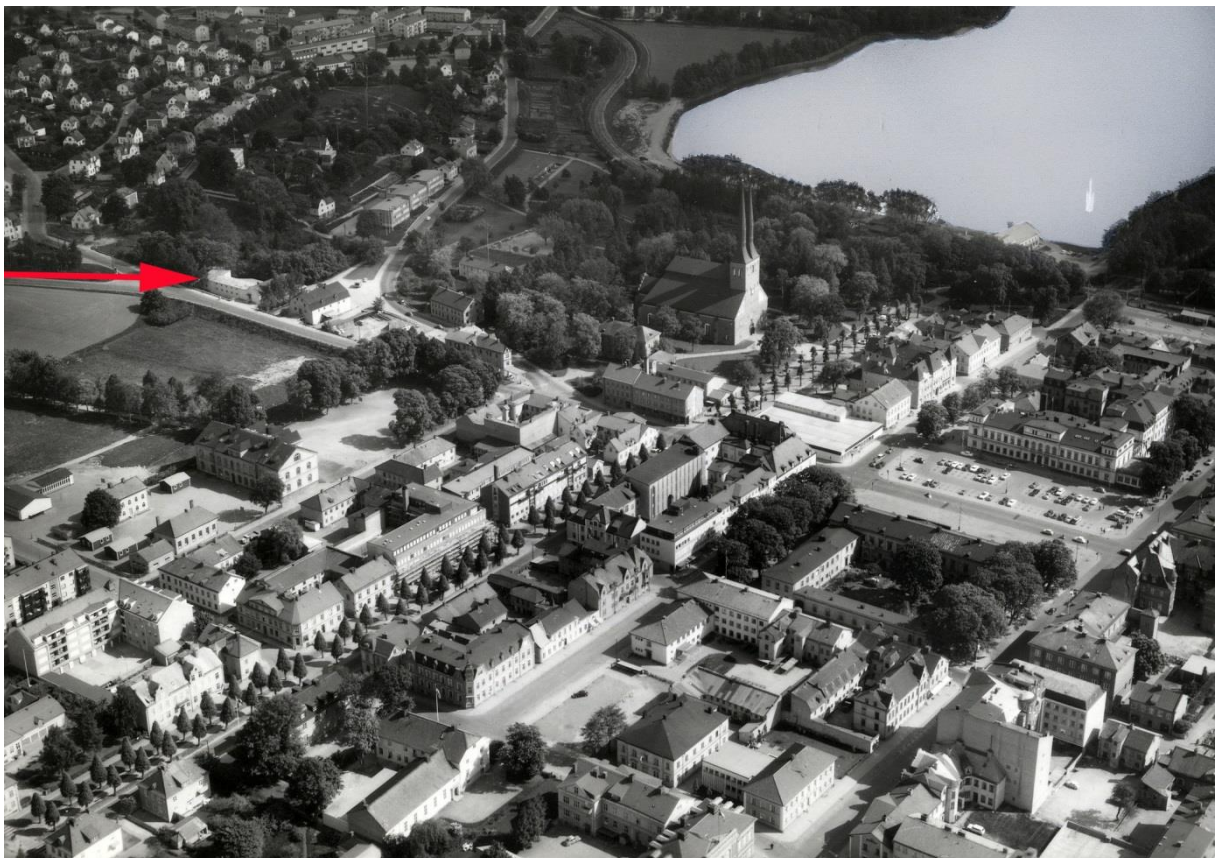


Bild 1. Växjö 1963. Den röda pilen anger Sigfridshäll där en betydande del av aktuell exploatering är planerad. Södra skogsägarnas kontorskomplex en bit till höger har vid fototillfället funnits i några år och utgör onekligen ett blickfång. Den nya vägdragningen söderut har ännu inte genomförts varför bilarna ännu passerar tätt intill husen utmed Staglabergets sluttning. Foto: Smålands museums fotoarkiv

Fastighetsbakgrund

När ägarinnan till Östregårds säteri, grevinnan Helene Wrede, 1908 sålde gården till direktör Karl Meijer från Ljungby inleddes en makalös förändring av området. Ägorna sträckte sig från Växjösjön till Trummen och ända ut till Lövsjön i väster. Hon valde dock att bo kvar i herrgården men de stora ekonomibyggnaderna revs. Växjö stad bedrev samtidigt en aktiv markpolitik för att säkra expansionsplanerna. I slutet av 1800-talet fastslogs en lag som stipulerade ett frisläppande av jord på landsbygden. Meijers markinköp, som innefattar det vi dagligdags benämner stadsdelen Öster, betraktades vid tidpunkten som just landsbygd. I praktiken innebar lagen att markägaren efter eget intresse kunde godkänna hemmansklyvningar, avsöndringar och ägostyckningar. Denna ”planmässiga frihetstid” möjliggjorde en snabb och grundlig förändring av Östregårds gamla ägor där Meijer affärsmässigt styckade upp och sålde tomtmark i hög takt. Den bristfälliga styrningen medförde naturligtvis problem men resulterade så småningom i en ny samhällsbildning, municipalsamhället Öster. En utbredd misstänksamhet infann sig bland växjöborna när villabebyggelsen närmast spred sig som en löpeld strax utanför stadsgränsen.

På mycket kort tid omvandlades hela området i en situation där direkta regelverk i stort saknades. Stadsbilden kom helt att påverkas av enskilda exploatörers tankar och visioner. Trots det innebär en rundvandring på Öster ändå att betraktaren upplever området som relativt enhetligt. Municipalsamhället blev officiellt 1920, en byggnadsnämnd tillsattes och några år senare fastslogs en stadsplan. Municipalsamhällets självständighet upphörde 1940 då Öster inlemmades i Växjö.

Strax öster om nuvarande motorgårdens byggnadskropp låg fram till 1957 Östregårds herrgård (se bild 2). Denna praktfulla anläggning började uppföras 1778 och var områdets naturliga mittpunkt. Ett stort antal människor var beroende av den verksamhet som bedrevs av säteriet. Mot staden fanns en vacker park medan flyglar och ekonomibyggnader hade anlagts öster om (bakom) huvudbyggnaden. Det nya stadsbiblioteket föreslogs placeras på Östregård vilket föranledde den tragiska rivningen.

Vid samma tid beslutade Södra skogsägarna att deras nya huvudkontor skulle förläggas i närområdet. Strax sydväst om herrgården låg en praktfull villa från 1873, denna byggnad och ytterligare fyra intilliggande mindre hus revs för att möjliggöra skogsägarförbundets komplex (se bild 7). Ingreppet var betydande vilket tillsammans med herrgårdens försvinnande fullständigt omdanade områdets karaktär och historiska förankring. Utmed Ingelstadvägen uppfördes på kort tid en lång sammanhållande kontorslänga präglad av modernismens avskalade arkitektur. Volymen var påtaglig och utmärkte sig naturligtvis i förhållande till omgivningen men våningsantalet begränsades till tre vilket ändå medförde att kringliggande fastigheter och Staglaberget höjdstråk inte överskuggades.

Den s.k. motorgården som i handlingar benämns Sigfridshäll, förvärvades 1910 av Sjö Dahl och Haglind. De valde att dela tomten och 1925 övertogs Sigfridshäll av AB Nelsöner¹. Trettio år senare tillföll marken AB EOL² som troligtvis uppförde ett stort provisoriskt kallager³ på innergården. Idag syns inga spår av detta. Ritningar från 1940-, 50- och 60-talen visar på betydande lagerutrymmen samt platser för kontorsverksamhet. Växjö stad övertog ägandet 1969 och redan 1971 fanns ett färdigt ritningsförslag där betydande delar av lokalerna avsågs omvandlas med fokus på motorinriktad ungdomsverksamhet. Byggnaden har därefter till stora delar fungerat som

¹ Grossistföretag

² AB EOL var en del av ICA-koncernen. En detaljistägd inköpscentral.

³ Bygglov söktes 1960.

föreningslokal med verksamhet som berört en rad skilda intresseområden. Intressant i sammanhanget är att två av stadens ledande arkitekter, Adolf Wiman och Bent Jørgen Jörgensen, varit engagerade i samband med uppmätningar och utbyggnadsritningar. Utmed husets södersida löpte den gamla häradsvägen mot Kalmar. Vägen förlades troligtvis under tidigt 1900-tal istället utmed norrsidan men den gamla dragningen finns ännu kvar och benämns Lillbacksgatan. (Se bild 2 och 15)

De byggnader som här berörs, Växjö 11:5 (Sigfridshäll). Byggmästaren 17 (f.d. Skogsägarnas/Landstinget kontor) samt Byggmästaren 18 utpekades inte som kulturhistoriskt värdefulla byggnader i det fördjupade översiktsplanarbetet som bedrevs under 1990-talet. Bedömningsunderlaget som ligger till grund för detta arbete bygger på ritningar och visuella presentationer som framställts av arkitektbolaget Spridd i Stockholm, kontaktperson Ola Broms Wessel.

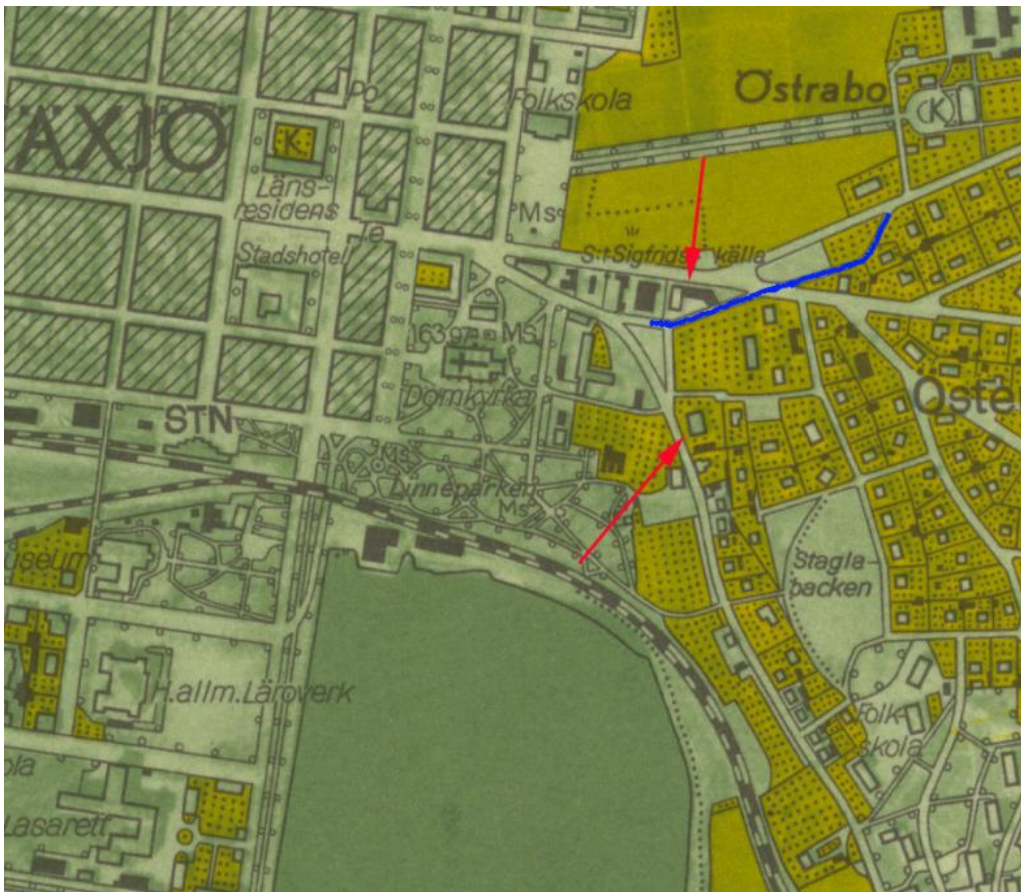


Bild 2. Ekonomiska kartan från 1950. Den övre pilen markerar Sigfridshäll medan den undre anger platsen för den s.k. Villan. Just Villan och ett flertal andra hus söder om denna revs några år senare för att ge plats åt Södra skogsägarnas nya kontor. Östregårds herrgårdskomplex, tomten till höger om Sigfridshäll, revs sju år efter kartans fastställande. Blå sträckning visar delar av häradsvägens äldre sträckning. Växjö 5E 1h

Sigfridshäll, Växjö 11:5

Övergripande kulturhistoriskt värde: Begränsat

Exteriör autenticitet: Hög

Specifika värden: Dess placering invid en av stadens mest trafikerade platser innebär ett miljöskapande värde samtidigt som den aktiva föreningsverksamheten medfört ett social- och identitetshistoriskt värde. Den gamla häradsvägen mot Kalmar ligger direkt intill huskroppen.

Fornlämningar: Inga registrerade på aktuell tomt. Strax öster om fastighetsgränsen finns dock en registrerad boplats, RAÄ Växjö 346:1

Inom Växjö riksintresseområde: Ja

Kulturhistoriska konsekvenser vid tilltänkt exploatering: Häradsvägen försvinner (Nuvarande Lillbacksgatan). En monumental byggnadsvolym tillskapas som delvis konkurrerar med domkyrkans symbolladdade läge. Domkyrkotornen förblir dock betydligt högre.



Bild 3. Östregårds herrgård i väntan på rivning för att möjliggöra uppförandet av stadens nya bibliotek. Rivningen realiserades 1957 men biblioteksplanerna skrinlades. Sigfridshäll/Motorgården ligger strax till vänster, utanför bilden. Foto: Staffan Bülow-Hübes samlingar

Ett realiserande av aktuellt ritningsförslag innebär naturligtvis en fullständig omdaning av platsen där tomten utnyttjas maximalt. Närheten till domkyrkan och dess naturliga samband med byggnadsminnet Östrabo (biskopsbostaden), både historiskt och visuellt i stadsrummet, måste beaktas. Att bygga i en historiserande stil med influenser från det sena 1800-talet Arts- and Crafts-rörelse kräver omsorgfulla och äkta materialval för att undvika en slät pastischkänsla. Några av bankbyggnaderna vid Stortorget i Växjö uppvisar en arkitektonisk utformning som delvis samspelar med nuvarande idéer.

Att tillskapa ett monumentalt byggnadsverk på platsen kan ges en historisk koppling med hänvisning till den rivna herrgårdsbebyggelsen. Däremot kommer våningshöjden bli påfallande hög. Växjö stad har sedan början av 1900-talet konsekvent betonat en lågskalig bebyggelsestruktur i centrum vilket också riksintressebeskrivningen understryker. Domkyrkans dominerande roll som blickfång och orienteringspunkt är av stor betydelse. Enda konkurrenten har egentligen varit Solberget med sina båda vattentorn. Riksintresset betonar rutnätsstadens struktur med omgivande esplanader och tydliga kvartersindelning men också den mycket framträdande gränsen mellan stad och land. Norrtullsgatan utgör idag den skarpa gränslinjen. Arkitektoniskt råder stor variationsrikedom och ett nybygge i historiserande stil skulle inte störa riksintressets värdekriterier. Rent allmänt har det i avhandlingar och universitetsarbeten påvisats ett utbrett intresse bland allmänheten för denna typ av projekt. Arkitektkåren har i studierna generellt ställt sig betydligt mer tvekan⁴.

Utmärkande i stadsbilden vilket också betonas i riksintressebeskrivningen är att flera av de större gatorna avslutas med en framträdande fondbyggnad. Den näst senaste tillkom på 1960-talet där Båtsmanstorgets kampanil utgör blickfång för gående på Bäckgatan. Den korresponderar med fängelset i gatans andra ände. I början av 2000-talet uppfördes Resecentrum vid Klostergatan södra ände. Andra exempel på fondbyggnader är teatern, järnvägsstationen, domkyrkan och Baumgartenska gården. En exploatering av Sigfridshäll/motorgården av aktuella volymer skulle onekligen innebära en påfallande fondverkan.

Efter fältstudier och granskning av digitala visualiseringar är uppfattningen att kontaktlinjen domkyrkan - Östrabo i väsentligt kommer bibehållas. Däremot måste höga krav ställas på takutformningen vad gäller volym och takfallens lutning för att reducera upplevelsen av byggnadshöjden. I nuvarande underlag (ej färdigbearbetat) är presenterad lösning mindre lyckad. Det bör också påpekas att intilliggande fastighet, äldreboendet Östregården, från 1990-talet har en ansevärd byggnadshöjd som utmärkte sig vid uppförandet.

⁴ Sternudd, Catharina, *Bilder av småstaden – om estetisk värdering av en stadstyp* (Avhandling 2007)
Sandgren & Widroth, *Ny bebyggelse i äldre miljö* (Examensarbete 2013)

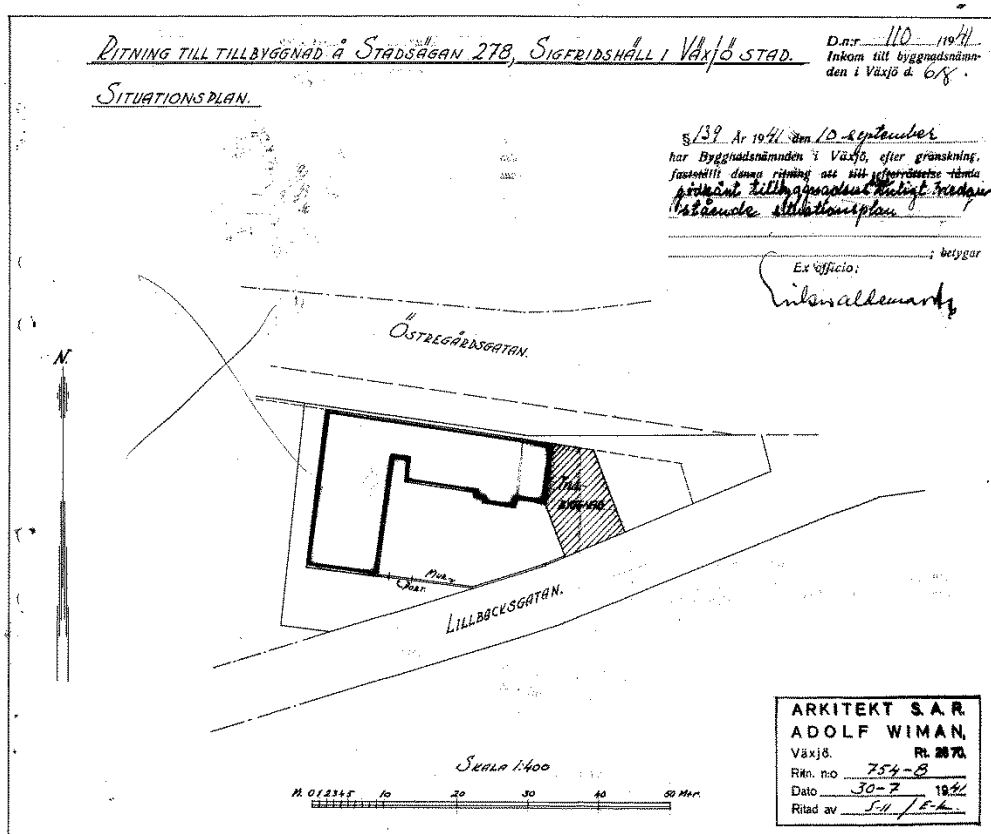


Bild 4. Tillbyggnadsförslag av Sigfridshäll ritat av Adolf Wiman 1941 vilket också realiserades. Växjö stadsbyggnadskontor

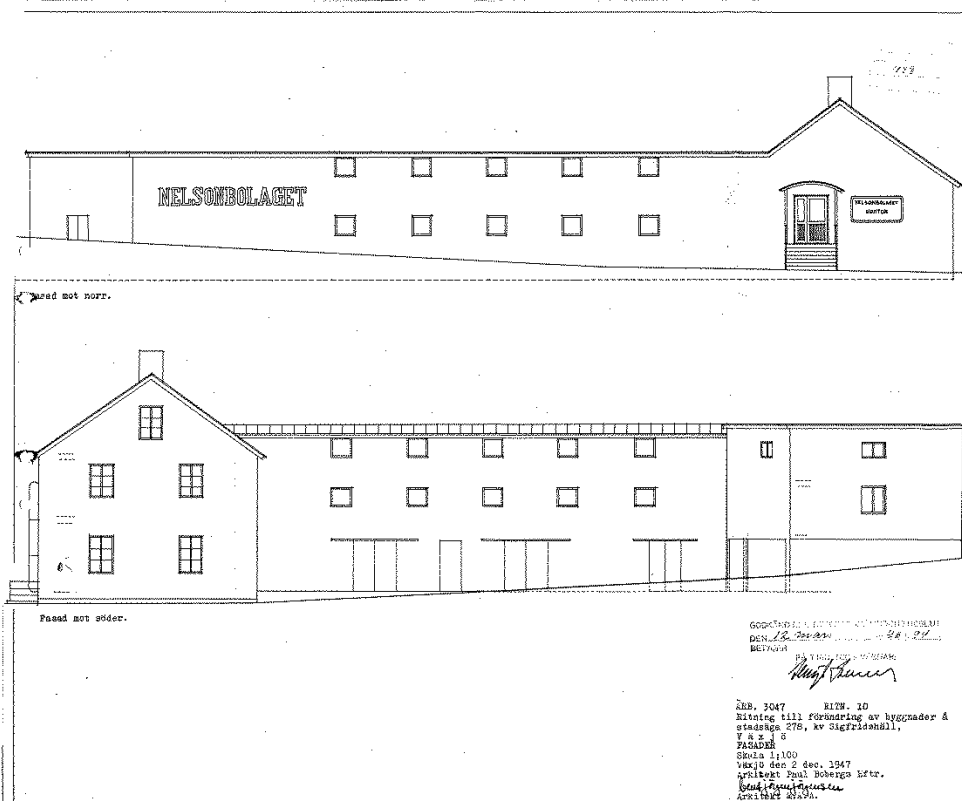


Bild 5. Ritning från 1947 föreställande norra och södra fasaden. Utseendet är detsamma idag förutom att entrén byggdes om på 1980-talet. Växjö stadsbyggnadskontor

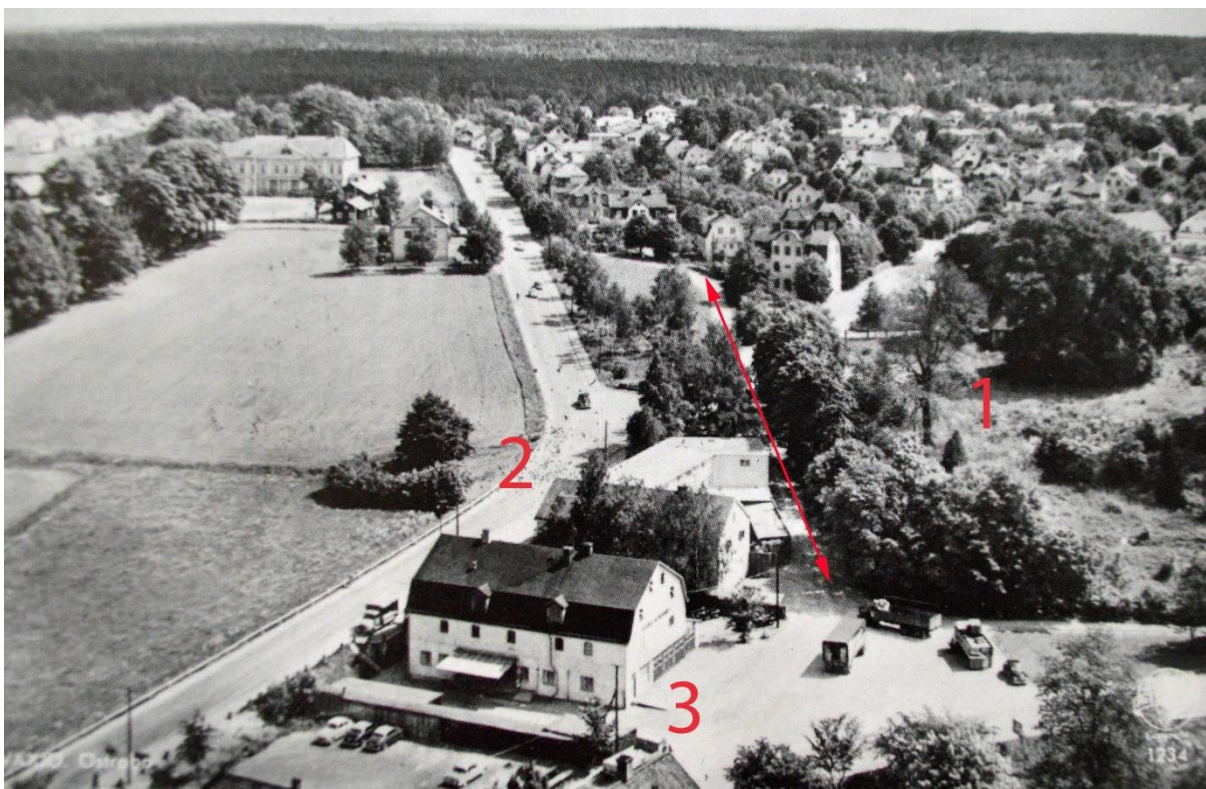


Bild 6. **1:** Rivningstomten efter herrgården **2:** Sigfridshäll/Motorgården **3:** Magasinsbyggnad från 1911 med en rad olika ägare och verksamheter. På 1930-talet såldes här Volvo-bilar. Revs förmodligen under 1970-talets andra hälft. **Pilen** visar dragningen av den äldre häradsvägen och hur den svänger av mot biskopssätet Östrabo. Norr om denna sträckning syns efterföljaren, den nya stora vägdragningen som går mot Kalmar. Foto: Staffan Bülow-Hübes samlingar

F.d. Södra skogsägarnas kontorskomplex/ Landstingets huvudkontor

Övergripande kulturhistoriskt värde: Begränsat

Exteriör autenticitet: Karaktären är intakt men alla fönster är bytta och entrépartierna förvanskade

Specifika värden: Tidstypisk 1950-tals arkitektur med visst inslag av påkostade byggmaterial

Fornlämningar: Inga registrerade på aktuell tomt

Inom Växjö riksintresseområde: Ja

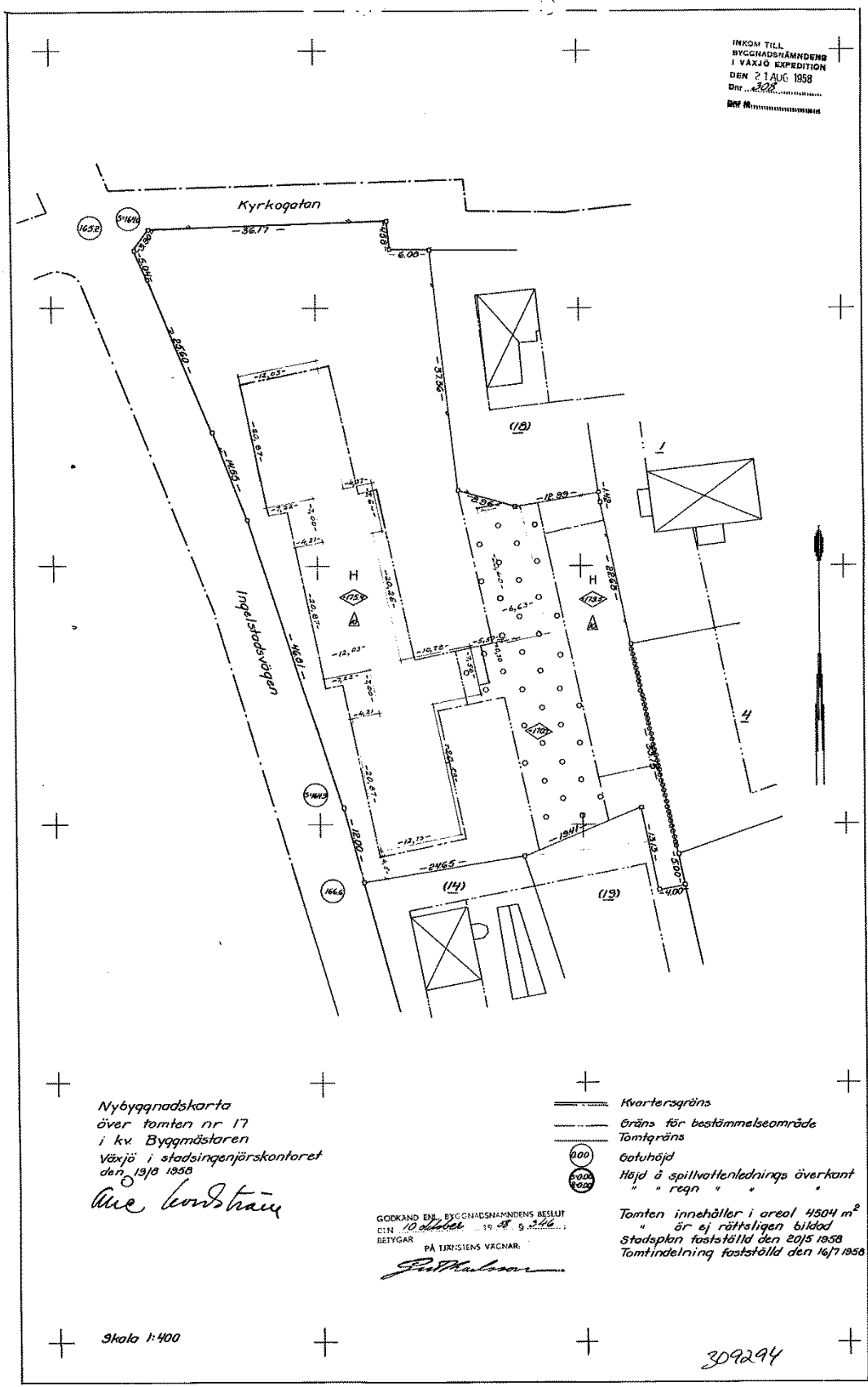
Kulturhistoriska konsekvenser vid tilltänkt exploatering: Kulturhistoriskt intressant villa från 1932 rivs. En tilltagen byggnadsvolym tillskapas men som inte bedöms inverka på domkyrkans auktoritet i stadsrummet. Intelligande fastigheters platsbundna karaktär kommer förminska, mer än vad Södra skogsägarnas kontorskomplex en gång orsakade. Nuvarande byggnad åstadkom redan i slutet av 1950-talet en fullständig omdaning av området.



Bild 7. Ett av flera hus som revs med anledning av Södra skogsägarnas kontorsetablering. Denna byggnad kallades Villan och uppfördes 1873. Foto: Lennart Peterssons bildsamling

Den speciella bebyggelsen med tillhörande stora fruktträdgårdar som låg utmed gamla Ingelstadvägen drabbades hårt av skogsägarnas exploatering. Nya villor utmed bergssidan har därefter tillkommit och omkring 2010 revs två välbevarade hus för att ge plats åt ett flerbostadshus i souterräng. En total karaktärsförändring av närmiljön. Om våningshöjden hålls i ungefär paritet med nuvarande byggnadskropp eller t.o.m. något högre så säkerställs siktlinjerna från Staglaberget, vilket samtidigt möjliggör visuell kontakt med bakomliggande fastigheter. Därmed bör rådande förslag kunna accepteras. Ett betydande respektavstånd gentemot den äldre stugan i söder ska eftersträvas. Riksintressets intentioner kommer inte påverkas.

Ett kulturhistoriskt dilemma föreligger dock gällande byggmästaren 18. Denna villa som vilar mot bergssidan uppfördes 1932 av byggmästare Nils Ernstsson. Trots funkisstilens genombrott i landet utstrålar exteriören 1920-talets tidstypiska stildrag. År 1970 skedde en kraftig utbyggnad på baksidan då garage/verkstad samt ett flertal större rum tillkom. Denna del anpassades arkitektoniskt och smälter väl in. Landstinget övertog fastigheten 1976. Landstinget begärde rivning 2009 men nekades, efter inrådan från Smålands museum, p.g.a. rådande värden samt att plan för tomten saknades. Det kulturhistoriska värdet kvarstår men underhållet är oerhört eftersatt och skadebilden omfattande. Huset är numera en solitär som påvisar den äldre bebyggelsestrukturen.



INKOM TILL
BYGGNADSNÄMNDENS
I VÄXJÖ EXPEDITION
DEN 21 AUG 1958
Dir. 302
BNF N

Nybyggnadskarta
över tomten nr 17
i kv. Byggmästaren
Växjö i stadsingenjörskontoret
den 19/8 1958
Olle Lundström

--- Kvarteretsgräns
--- Gräns för bestämmeelseområde
--- Tomtgräns
○ 0.00 Godshöjd
○ 0.02 Höjd å spillvattenlednings överkant
○ 0.04 " " regn "

GODKÄND ENL. BYGGNADSNÄMNDENS BESLUT
DN 10. augusti 1958 § 34b
BETYGAR PÅ TJRSIENS VÄGVAR
Per Malmgren

Tomten innehåller i areal 4504 m²
är ej rätteligen biktad
Stadsplan fastställd den 20/5 1958
Tomtindelning fastställd den 16/7 1958

Skala 1:400

309294

Bild 8. Nybyggnadskarta över tomten Byggmästaren 17 från 1958. Platsen för södra skogsägarnas nya kontor. Arkitekter var Barbro och Olle Stål. Växjö stadsbyggnadskontor

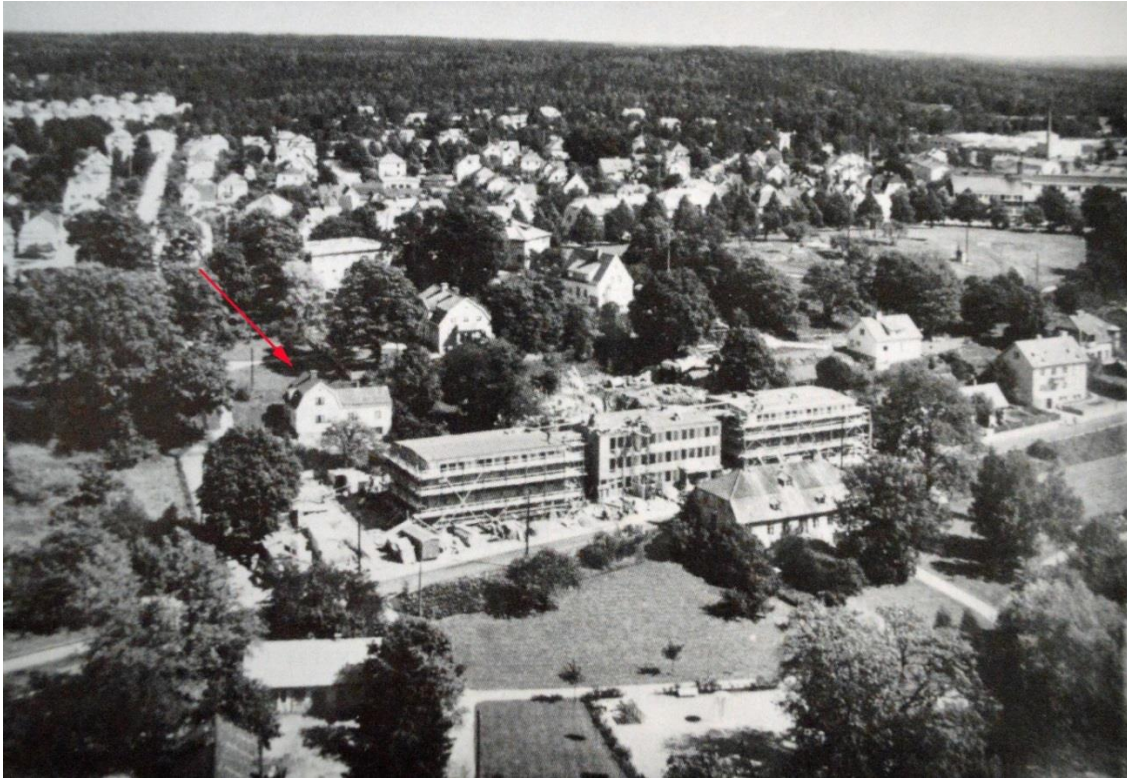


Bild 9. Året är 1959 och byggandet av Södra skogsägarnas kontorsfastighet pågår för fullt. Pilen markerar Byggmästaren 18 som efter de omfattande rivningarna i mitten av 1950-talet utgör en ensam påminnelse om den äldre bebyggelsestrukturen som fanns i herrgårdens omedelbara närhet. Foto: Staffan Bülow-Hübes samlingar



Bild 10. F.d. hemligstämplat foto från 1941. Storgatan i Växjö centrum framträder tydligt och i dess förlängning den pampiga Villagatan på Öster som anlades på 1920-talet för att skapa en monumental sammankoppling mellan municipalsamhället och staden. Foto: Smålands museums flygfotoarkiv

Bergrummet, MFC Syd



Bild 11. Foto togs 1971 av en försvarsanställd och föreställer Staglaberget. På hjässan syns vissa militärtekniska installationer. Pilen visar inslagets placering. Foto: Bernt Törnell

I Försvarsstabens hemliga arkiv finns följande anteckning; *...skyddsrum för fjärrskriftcentraler i Växjö.....telestyrelsen planerar leverera teleteknisk utrustning i mitten av 1947...de fortifikatoriska arbetena beräknas påbörjas vinterhalvåret 1946/47, dock senast 1/2 1947.*

Vid denna tid inleddes alltså arbetena till den anläggning som kom att bli en sambandsknutpunkt för hela södra Sverige. Det totalförsvarsmässiga värdet var synnerligen stort och hemlighetsmakeriet ytterst omfattande. Tre aktörer bereddes utrymme i lokalerna, Televerket med sin räjongstation, Försvaret med en fjärrskriftscentral samt Växjö civilförsvarsområdes huvudcentral med kodnamn Kardborren. Den operativa driften startades upp kring 1953. Från toppen av Staglaberget ser man stora delar av staden, området är idylliskt med grönområden, sekelskiftesvillor och hyreslägenheter präglade av modernistiska stilideal. En grön betongkur, mastfundament samt diverse andra betonginstallationer placerade på krönet antydde dock att berget bar på en stor hemlighet. Fjärrskriftscentralen blev alltmer automatiserad under 1980-talet och bytte sedermera namn till Meddelandeförmedlingscentral (MFC). Ett MFC utgjorde en för Totalförsvaret gemensam resurs för förmedling av textinformation i försvarets gemensamma textnät. Det fanns fyra anläggningar av detta slag i Sverige vilket innebar ett mycket högt sekretesskydd då funktionen var av stort strategiskt värde. Vid en beredskapshöjning var platsen prioriterad ifråga om tilldelade bevakningsresurser. MFC Syd, eller MFC Växjö som den också kallades, förvaltades och bemannades av Flygvapnet under objektsnamnet B 471. Den ökade datoriseringen innebar snabbare kommunikationer och framförallt mindre utrustning vilket blev uppenbart inne i berget där den ursprungliga apparaturen för informationsbearbetning krävde ett stort rum. Tillslut behövdes bara ett "hörn" av rummet utnyttjas där några kraftfulla datorer skötte arbetet. Anläggningen har varit i

kontinuerlig drift till 1999 och fram till 1985 var den bemannad av ett 20-tal personer i skiftgång. Under 1984 genomfördes omfattande förstärkningsåtgärder då skyddet mot stötvågor och kemiska och biologiska stridsmedel radikalt förbättrades. Ombyggnader genomfördes även 1993 då kök, brunn, avlopp etc. moderniserades. Civilförsvarsfunktionen lämnade berget i början av 1970-talet då en nybyggd central i Marklanda kunde invigas 1973.

Inne i det utsprängda bergsutrymmet byggdes en armerad betongkonstruktion där arbetsutrymmen och behövlig utrustning installerades. Anläggningen kan i sin utformning liknas vid tre huvudtunnlar som tillsammans bildar ett "F". Här fanns ett femtiotal rum, bl.a. ett välförsett kök och övernattningsmöjligheter med tillgång till dusch och toaletter kunde vid behov tas in anspråk. Enligt en arkivuppgift utgjorde arealen 1700 kvadratmeter. Ingången till berget låg invid den trappa som förbinder Ingelstadvägen med Staglabergets topp. Placeringen tillsammans med den lilla ingångsporten medförde ett gott kamouflage men samtidigt låg anläggningen mitt i stadsbebyggelse vilket kan uppfattas riskabelt då fiendliga bekämpningsförsök är högst troliga vid ett krigsutbrott. Innanför porten låg ett vaktrum med tillhörande skottgluggar och i rummet intill stod ett elverk. Vid ett nätavbrott kopplades automatiskt elverket in och försörjde anläggningen med ström, 10 kubikmeter diesel lagrades i två cisterner som kunde fyllas på via anslutningar på bergshjässan. Den lodräta nödutgången mynnade ut strax intill.

Ett flertal värnpliktiga har tillbringat sin tjänstgöring i Staglaberget och de utgjorde ett visst karaktäristiskt inslag i stadsbilden när de i sina flygvapenuniformer cyklade till regementet för att äta. För att ge viss insyn i verksamheten redovisas här intrycken från en f.d. värnpliktig som spenderade många månader i Staglaberget under åren 1980/81. Vid mönstringen tilldelades han tjänsten "Fjärrskriftsexpeditör" och det var först efter avslutande befattnings- utbildning vid Flygvapnets skola i Halmstad som tjänstgöringsorten bestämdes till Växjö. Vid anläggningen, som var ständigt bemannad, fanns då en yrkesofficer, ett antal civilanställda samt 16 värnpliktiga stationerade. Huvuduppgiften bestod i att ta emot fjärrskrift- meddelanden, stansade pappersremсор, och vidarebefordra dem till rätt mottagare inom MILO Syd. Varje meddelande var försett med en bokstavskombination som fungerade som adressmottagare, exempelvis DDD var MFC Växjö och TMD var örlogsbasen i Karlskrona, samt en kod som beskrev prioritetsgrad. Ett Z innebar närmast krig och ett Y betydde allvarlig krissituation. De flesta meddelanden berörde dock väderinformation som i klartext distribuerades vidare till olika flygförband. Alla meddelanden arkiverades under ett antal veckor innan de makulerades. Varje morgon skickades en kontrollremsa till samtliga mottagare, regementen, flygflottiljer, staber, större förråd etc, för att undersöka sambandsfunktionen. De värnpliktiga var strängeligen förbjudna att skicka okynnesmeddelanden, "Remsdisciplin råder" förkunnades på upphängda skyltar, enligt uppgift förbisågs denna regel ibland när tjänsten upplevdes trist. Stor uppståndelse och allmän beredskapshöjning beordras när plötsligt flera krypterade Y-meddelanden togs emot i samband med oroligheterna i Polen då sovjetiska landstigningsenheter upptäcktes i södra Östersjön. Då dessa var högprioriterade lades övrig trafik åt sidan och bekräftelse på att mottagarna erhållit de vidarebefordrade Y-meddelandena krävdes.

De värnpliktiga inhystes i olika villor, bl.a. den villa som ligger direkt till vänster om ingången till berget. Eftersom de värnpliktiga hade en tendens att inte följa "husets regler" blev de slutligen förlagda på regementet. Maten levererades antingen direkt till anläggningen eller så tog man cykeln till I 11:s matsal iförd Flygvapnets blåuniform. Hemlighetsmakeriet var som nämnts omfattande och på frågor rörande stationering skulle man som värnpliktig svara "Någonstans i Växjö trakten".

Under 2003 avslutades avvecklingsarbetena och Staglabergets militära installationer plomberades. En besökare kan omöjligt ana vilket strategiskt värde berget en gång hade. På hjässan växer gräs där tidigare ventilationsschakt, mastfundament och nödutgångsluckan fanns.



Bild 12. Foto från fjärrskriftrummet där otaliga meddelanden av känslig art passerat under flera decennier.
Foto: Flygvapnet

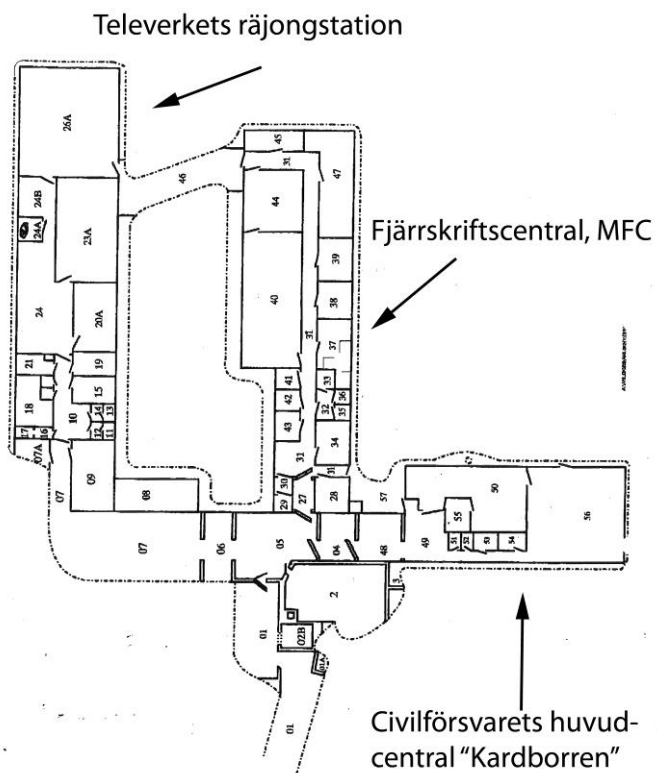


Bild 13. Planritning över bergrummet i Staglabergget med ursprungliga funktioner fördelade på tre tunnlar.
Ritning: Marinbasen

Bilbilaga



Bild 14. Sigfridshäll. Entrépartiet förändrades på 1980-talet. I övrigt är exteriören närmast orörd. Foto: Samuel Palmblad



Bild 15. Sigfridshäll. Även baksidans karaktär har bevarats med ursprungliga fönster, taktäckning och putsutformning. Backen till höger utgjorde ursprungligen den gamla häradsvägen. Foto: Samuel Palmblad



Bild 16. Södra skogsägarnas kontorskomplex från 1959 som sedermera övertogs av Landstinget. Huset till vänster är Byggmästaren 18 som utmärker sig genom sin placering utmed bergssluttningen. Baksidan utbyggdes år 1970 då garagen bl.a. tillkom. Foto: Samuel Palmblad



Bild 17. Efter decennier av uteblivet underhåll är Byggmästaren 18 numera i dåligt skick där bl.a. takläckage förekommer. Byggnaden har dock ett kulturhistoriskt värde. Ursprunglig huskropp är välbevarad och eftersom kringliggande bostadshus revs på 1950-talet minner den om områdets äldre struktur. Foto: Samuel Palmblad

Referenser

Arkiv

Smålands museums topografiska arkiv

Smålands museums fotoarkiv

Stadsbyggnadskontorets arkiv i Växjö

Blekinge flygflottiljs arkiv

Marinbasens arkiv

Litteratur/tryck

Bülow-Hübe, Staffan, *Hur Öster byggdes* 2000

Fördjupad översiktsplansutredning för stadsdelen Öster, 1994 och 1998

Produktion och distribution:

Smålands museum

Box 102

351 04 Växjö

**KULTUR
PARKEN
SMÅLAND**

©2015 Smålands museum, Växjö

Foto: Samuel Palmblad om inget annat anges

Tryckt hos Kulturparken Småland/Smålands museum

ISSN 1403-2902

Handläggare
1:e antikvarie
Samuel Palmblad

Datum
2016-04-15

Kompletterande utlåtande rörande den kulturhistoriska utredningen av fastigheterna Växjö 11:5 samt Byggmästaren 14, 17 och 18.

Efter att rubricerad rapport (Smålands museum rapport 2015:15) inlämnats har aktuellt ritningsunderlag kompletterats samt att stadsbyggnadskontoret erhållit en fysisk modell över projektets planerade omfattning. Därför föreligger en önskan att det antikvariska utlåtandet inkluderar denna uppdatering vilket ligger till grund för denna skrivelse. Undertecknad har studerat modellen samt reviderade ritningar. När nämnda rapport skrevs hade endast en skissartad version över Byggmästaren satts samman medan planen för Sigfridshäll var betydligt mer utarbetat. Ett antal 3-D gestaltningar hade även tagits fram.

Otvivelaktigt utgör detta projekt något fullständigt stadsunikt med tanke på den centrumnära placeringen, byggnadsvolymen men kanske särskilt de stilhistoriska och materialmässiga intentionerna där det sena 1800-talets nationalromantiska anda med Arts and Crafts-rörelsens äkthetsideal helt styr det exteriöra uttrycket. Även ur ett nationellt perspektiv föreligger knappt något likartat som genomförts i modern tid där det historiserande uttrycket givits en sådan fullkomlighet ifråga om utformning och valda byggmaterial.

Den stora frågan är naturligtvis om förslaget bör realiseras med tanke på befintlig bebyggelsestruktur, ifråga om våningshöjder, proportioner och volymer samt platsens inordnande i riksintresset Växjö. I utredningen understryks det avgörande faktum att kopplingen och siktlinjerna mellan domkyrkan och biskopssätet Östrabo är av sådan historisk dignitet att dessa inte får brytas. Likaså måste domkyrkans monumentala ställning säkras. Projektets intentioner kan i en tid när byggbranschen i stor utsträckning präglas av enkla, billiga och standardiserade materiallösningar med begränsad livslängd upplevas välgörande och byggtekniskt högtintressant.

Efter noggrann granskning av den tilltänkta byggnadskropp som avses ersätta motorgården på Sigfridshäll föreligger få antikvariska betänkligheter. Placering och exteriör utformning kommer skapa en för staden typisk fondeffekt utan att stadsrummets kyrkliga kopplingar åsidosätts. Domkyrkans spiror kommer dock döljas för trafikanter som befinner sig på vissa avsnitt av Östregårdsgatan, Villagatan och Risingevägen. Det arkitektoniska formspråket kan inte återfinnas i Växjö, jämförelser kan möjligen göras med riksbankshuset av Erik Lallerstedt från 1909 samt Skånska banken från 1912, samtliga vid Stortorget. Presenterat underlag är

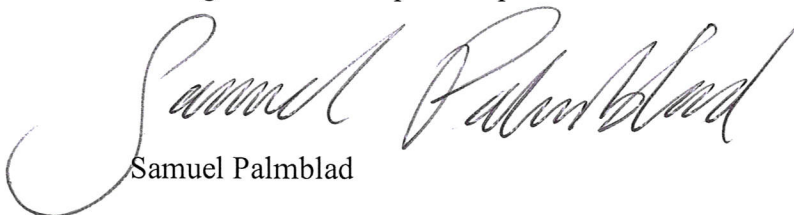
mycket väl genomarbetat och oerhört ambitiöst vad gäller research och bakgrundsbeskrivningar.

Avsedd exploatering av tomterna på fastigheten Byggmästaren är mer vanskelig i sammanhanget utifrån tilltänkt våningshöjd och utdragna sträckning. Otvivelaktigt måste höjden samspela med det arkitektoniska innehållet. Ska presenterat formspråk fungera proportionellt och estetiskt så krävs därför en ansenlig vertikalitet. Frågan är då om platsen överutnyttjas och därmed förtar omgivningens karaktär och grannarnas boendeförutsättningar. Befintlig växtlighet kan i sammanhanget åberopas då siktfält och vyer redan reduceras vilket kan studeras i den trädutbredningsanalys som sammanställts. Kraftiga stormar eller utbredningen av trädskjudomar får ändå vägas in då situationen snabbt kan förändras.

Byggnaden kommer bli betydligt högre än Landstingets dåvarande komplex vilket naturligtvis påverkar utsikten mot/från själva Staglaberget och de intilliggande bostadshusen. Under 1950-, 60- och 70-talen uppfördes en rad nya fastigheter i centrum. Då kommunen med kraft drev kravet på begränsade våningshöjder blev kvartersutbredningen istället desto mer iögonfallande. I aktuellt fall blir föreslagen lösning en synnerligen omfattande byggnadskropp som saknar motstycke i staden. Storleken blir än mer uttrycksfull med tanke på områdets villabestånd och framför allt intill det "berömda" rosamålade s.k. pepparkakshuset vid dess södra ände.

Utifrån ett rent rumsligt, plathistoriskt och stadsvisuellt perspektiv bör ett våningsplan exkluderas men med konsekvensen att utarbetat formspråk förringas. Om höjden ska bibehållas kan alternativet vara att den södra, fristående byggnadskroppen reduceras i längd vilket därmed hade bevarat viktiga visuella stråk. Det skulle innebära ett mer sammanhållet kvartersblock där respektavståndet gentemot de i söder liggande fastigheterna tydliggörs.

Ett förverkligande av projektet hade onekligen skapat en mycket spännande och uttrycksfull årsring i staden som på flera plan hade varit både välgörande och tankeväckande.



Samuel Palmblad