

Plats	Växjösalen
Tid	4 maj 2022, kl. 09.01-11.51
Ledamöter	Andreas Olsson (C), tjänstgörande ordförande Malin Lauber (S), 2:e vice ordförande, §§ 9-12 Laila Göransson, PRO Hans Sköld, PRO Valter Jeppsson, SPF Kerstin Nilsson, SPF Inga-Britt Jonasson, SPF Sören Andersson, RPG Örjan Bäckryd, RPG Lars-Olof Häglund, RPG Laila Stein, SKPF Eva Samuelsson, SKPF
Övriga närvarande	
Tjänstepersoner	Mathilda Eriksson, omsorgschef särskilda boenden Henrik Mohlin, förvaltningssekreterare Lena Ranell, avdelningschef myndighetsavdelningen, OF, § 11 & 12 Christer Carlsson, verkställande direktör, Vöfab, § 10 Sven Lind, avdelningschef för utvecklingsavdelningen, OF, § 13
Övriga	Ulf Hedin (M), omsorgsnämndens ordförande Anna Zelvin (KD), 1:a vice ordförande omsorgsnämnden Julia Berg (S), 2:e vice ordförande omsorgsnämnden, §§ 9-15
Justering	
Justerade paragrafer	§§ 9 – 16
Underskrifter	
Sekreterare Henrik Mohlin
Ordförande Andreas Olsson
Justerare Lars-Olof Häglund

Förteckning över Växjö kommunala pensionärsråds ärenden

9. Val av justerare
10. Information om tillgängligheten i Växjö stations- och kommunhus
11. Information om förenklad biståndsbedömning vid omsorgsförvaltningen
12. Information om omsorgsförvaltningens arbete med hemgång från centrallasarettet
13. Information om omsorgsförvaltningens digitala satsningar
14. Information om skyddsrum
15. Information om Växjö kommunkoncerns arbete utifrån situationen i Ukraina
16. Övrigt

Justerandes Signatur			Utdragsbestyrkande
-------------------------	--	--	--------------------

§ 9

Val av justerare

Lars-Olof Häglund, RPG, utses att justera dagens protokoll.

§ 10

Information om tillgängligheten i Växjö stations- och kommunhus

Christer Carlsson, verkställande direktör för Växjö fastighetsförvaltning AB, informerar. Kommunhuset har byggts i enlighet med Boverkets regler, politiskt beslut om förhöjd tillgänglighet, samt internationella regler för stationshus. Tillgänglighet har funnits med i planeringsprocessen från börjat, och frågan har hanterats av särskilt sakkunnig och genom ackreditering hos konsult. En tillgänglighetsbeskrivning på 27 sidor har inlämnats tillsammans med bygglovsansökan. Slutbesiktning har gjorts att planerad utformning har genomförts. Planerade och genomförda åtgärder innefattar:

- Kontrastmarkering av trappors övre och nedre plansteg
- Kontrastmarkering av dörrar
- Svepmarkering av automatiskt öppnade dörrar
- En ytterligare automatisk dörröppnare i stationsdelen

En ledamot framför synpunkten att kontrastmarkering av trappan som leder upp till kommunhusets reception bör göras på varje steg, inte endast övre och nedre plansteg.

Christer Karlsson svarar att man förutsätter att planerade åtgärder kommer att vara verksamma för besökandes trygghet.

En ledamot frågar om markerad utrymningsväg för funktionshindrade bör förses med automatisk dörröppnare med hänsyn till att skylten visar en person i rullstol.

Christer Karlsson svarar att han tar frågan med sig och återkommer.

Ulf Hedin (M) framför synpunkten att en automatisk dörröppnare riskerar att inte fungera om elen i huset upphör att fungera exempelvis vid en brand, varför utrymningsvägar inte kan vara beroende av en elektriskt öppnad dörr.

Justerandes Signatur			Utdragsbestyrkande
-------------------------	--	--	--------------------

En ledamot framför synpunkten att man tidigare uppfattar sig har blivit dåligt bemötta av förtroendevalda i kommunstyrelsen och hänvisar särskilt till vägran att överväga ytterligare handledare på trappan.

Christer Carlsson svarar att frågan om handledare kompliceras av att avsnittet som inte har handledare har ett glasparti som skulle kunna innebära en risk för synskadade om handledare fanns. Vöfab har med stöd av sakkunnig bedömt att nuvarande utformning är ändamålsenlig och möter relevanta tillgänglighetskrav. Även att det finns tillgång till hiss bör beaktas.

En ledamot framför synpunkten att det fanns brister i planering och utrustning som behövt åtgärdas och att man anser att det vid granskning framkommit många punkter som behövt åtgärdas

Andreas Olsson (C), tjänstgörande ordförande, svarar att kommunen står fast vid de bedömningar som gjorts angående tillgängligheten och att föreningsrepresentanterna har fått möjlighet att framföra sina synpunkter.

Christer Carlsson svarar att Vöfab är trygga i sin bedömning att ingen i nuläget utestängs ifrån stations- och kommunhuset och konstaterar att det hittills har varit möjligt att hitta förbättringar i dialog med föreningsrepresentanterna.

§ 11

Information om förenklad biståndsbedömning vid omsorgsförvaltningen
Lena Ranell, avdelningschef för omsorgsförvaltningens myndighetsavdelning, informerar. För mer information, se till protokollet bifogat bildspel.

En föreningsrepresentant frågar hur kommunen informerar om möjligheten att få insatser efter förenklad biståndsbedömning.

Lena Ranell svarar att information finns via kommunens hemsida samt den kommunala seniorlotsen.

En föreningsrepresentant frågar om information om förenklad biståndsbedömning ges till äldre som har förebyggande samtal med kommunal arbetsterapeut.

Lena Ranell svarar att hon inte känner till avdelning kommunrehab arbets sätt men att hon förutsätter att informationen ges.

Justerandes Signatur			Utdragsbestyrkande
-------------------------	--	--	--------------------

En föreningsrepresentant frågar om det är möjligt att få pappersblanketter för att ansöka om förenklad biståndsbedömning via kommunens kontaktcenter.

Lena Ranell svarar att kontaktcentret känner till möjligheten till förenklad biståndsbedömning och kan tillhandahålla pappersblanketter.

Föreningsrepresentanten framför synpunkten att denna möjlighet behöver informeras om då alla äldre inte är digitalt delaktiga.

En föreningsrepresentant framför önskemål att information om möjligheten till förenklad biståndsbedömning via annonsering i den tryckta lokalpressen.

Lena Ranell svarar att detta är en möjlighet som kan övervägas.

En föreningsrepresentant frågar hur mycket det kostar den enskilde att motta hemvårdsinsatserna som kan beviljas efter förenklad biståndsbedömning.

Lena Ranell svarar att kommunen tar ut sin vanliga timavgift för insatser enligt socialtjänstlagen. Varje person får ett individuellt avgiftsbeslut som grundas på hur ofta och länge som omsorgstagaren får hjälp, samt den enskildes inkomst och vissa levnadsomkostnader. Därför är det svårt att svara generellt hur mycket insatserna kommer att kosta.

§ 12

Information om omsorgsförvaltningens arbete med hemgång från centrallasarettet

Lena Ranell, avdelningschef för omsorgsförvaltningens myndighetsavdelning, informerar. För mer information, se till protokollet bifogat bildspel.

En föreningsrepresentant frågar om kommunen frågar anhöriga om den enskildes vård- och omsorgsbehov när vårdplanering görs, samt hur man agerar om det framkommer att någon får insatser som inte behövs.

Lena Ranell svarar att man alltid i första hand vänder sig till den enskilde för att utröna dennes vilja, det är inte säkert att personen och dennes anhöriga har samsyn om vilket vård- och omsorgsbehov som föreligger.

Justerandes Signatur			Utdragsbestyrkande
-------------------------	--	--	--------------------

Kommunen följer upp om beviljade insatser behövs. Detta görs bland annat på de tvärprofessionella team-konferenserna, och det kommuniceras till den enskilde att dessa genomförs.

Anna Zelvin (KD), omsorgsnämndens förste vice ordförande, tillägger att man arbetar med att bättra samordna insatser inom ramen för arbetet med omställning till god och nära vård.

Anna Zelvin (KD) frågar hur eventuellt behov av korttidsplats i samband med utskrivning kommuniceras.

Lena Ranell svarar att om den enskilde har beviljade insatser så kontaktar biståndshandläggaren den enskilde på lasarettet och utreder då eventuella förändrade behov och beslutar om insatser. Lasarettet har möjlighet att kommunicera till kommunen att behov av plats kan föreligga, men regionen bör inte rekommendera kommunala insatser direkt till patienten.

En föreningsrepresentant frågar om det fortsatt så att kommunen är betalningsskyldig om en utskrivningsklar patient inte hämtas inom tre dagar från beslutat utskrivningsdatum.

Lena Ranell svarar att bestämmelserna fortfarande gäller, men att kommunen har en överenskommelse med regionen, där bedömningen av betalningsansvar utgår från den genomsnittliga hemtagningstiden. Kommunen har hittills inte bedömts vara betalningsansvarig. Generellt gäller att om en person har ett omfattande insatsbehov som inte varit känt sedan tidigare så kan hemtagning ta lite längre tid än tre dagar, men vid de flesta hemtagningarna så går det snabbare än tre dagar.

En föreningsrepresentant frågar hur det fungerar för hemvården att planera för hemtagning?

Lena Ranell svarar att sjukvården sätter ett preliminärt utskrivningsdatum redan vid inskrivning. Datumet kan givetvis komma att förändras. Tiden för hemtagning räknas från närmast följande dag efter lunch.

Justerandes Signatur			Utdragsbestyrkande
-------------------------	--	--	--------------------

§ 13

Information om omsorgsförvaltningens digitala satsningar

Sven Lind, avdelningschef för omsorgsförvaltningens utvecklingsavdelning, informerar. För mer information, se till protokollet bifogat bildspel.

Föreningsrepresentanterna framför synpunkterna att digitala lösningar inte får ersätta mänsklig kontakt med personal från dem som har sociala behov eller att omsorgstagare får tekniska lösningar som innebär att de inte kan använda sig av beviljade insatser eller att minska bemanning eller kompensera för bristande tillgång till vård- och oms.

Sven Lind svarar att digitala lösningar införs som ett alternativ för de som önskar det och att lösningar alltid väljs i första hand för att ge bästa möjliga insatser.

Anna Zelvin (KD) samt Ulf Hedin (M) omsorgsnämndens ordförande respektive förste vice ordförande, tillägger att insatserna alltid kommer att utformas utifrån den enskildes önskemål och att digitala lösningar endast används där så är lämpligt med hänsyn till individen och att nämnden fortsatt arbetar aktivt med att rekrytera kvalificerad vård- och omsorgspersonal.

§ 14

Information om skyddsrum

Andreas Olsson (C), tjänstgörande ordförande, informerar.

På ett nationellt plan utreder Myndigheten för samhällsskydd och beredskap utformning och tillbyggnad av skyddsrum. Kommunen har dock många skyddsrum i kommunala verksamheter med tillhörande fastighetsägaransvar. Kommunen har riktlinjer för att ställa skyddsrum till förfogande inom utsatt tid. Krisberedskap är i nuläget ett nationellt utvecklingsområde som även kräver ökade resurser och förutsägbart. Förberedelser måste göras för att konflikten blir långvarig.

En föreningsrepresentant frågar om omsorgsnämnden har ansvar för att kunna föra omsorgstagare med funktionsnedsättning till skyddsrum.

Mathilda Eriksson, omsorgschef för särskilda boenden, samt Ulf Hedin, omsorgsnämndens ordförande, svarar att frågan ryms inom arbetet med den kontinuitetsplanering som tas fram för att få nämndens verksamheten att fortsätta fungera i händelse av kris eller krig.

Justerandes Signatur			Utdragsbestyrkande
-------------------------	--	--	--------------------

En föreningsrepresentant noterar att det saknas tillgång till skyddsrum i stora delar av Växjö tätort.

Ulf Hedin (M) svarar att den nationella planeringen aldrig har varit att skyddsrummen skulle räcka till samtliga invånare samtidigt.

Andreas Olsson (C) tillägger att skyddsrum endast är en av flera åtgärder som ingår i planeringen av en kris eller krig.

En föreningsrepresentant undrar om det finns skyddsrum alla i särskilda boenden.

Mathilda svarar att de skyddsrum som finns är allmänna skyddsrum som inte endast är avsedda för de boende.

Ulf Hedin tillägger att det kunde vara önskvärt men att det inte är så i nuläget.

En föreningsrepresentant lämnar synpunkten att det borde tillkomma skyddsrum i alla särskilda boenden.

Andreas Olsson (C) svarar att en del av problemet är att subventionerna för att bygga skyddsrum vid nyproduktion av fastigheter tagits bort.

En föreningsrepresentant frågar om skyddsrummen i kommunala fastigheter kan iordningsställas inom 48 timmar.

Andreas Olsson (C) svarar att en utredning görs med syfte att de kommunala verksamheterna ska vara beredda att ställa i ordning skyddsrummen inom denna tid. Kommunens personal har krigsplacerats inom kommunens egen organisation för att bland annat kunna delta i dessa förberedelser.

Mathilda Eriksson tillägger att fastighetsägarna har kontrollerat skyddsrummen på kommunens särskilda boenden.

En föreningsrepresentant frågar om skyddsrummen är anpassade för rullstol.

Andreas Olsson (C) svarar att kommunens kontinuitetsplanering fokuserar på akuta brister som el- och vattenförsörjning. Evakuering till skyddsrum är en senare del av planeringen.

Justerandes Signatur			Utdragsbestyrkande
-------------------------	--	--	--------------------

§ 15

Information om Växjö kommunkoncerns arbete utifrån situationen i Ukraina

Andreas Olsson (C), tjänstgörande ordförande, informerar. I nuläget är frågan om flyktingmottagande och samverkan med Migrationsverket mest aktuell för den kommunala verksamheten.

En föreningsrepresentant frågar om det görs någon kontinuitetsplanering för den kommunala matdistributionen.

Andreas Olsson (C), tjänstgörande ordförande, svarar att det pågår ett visst förberedelsearbete.

Mathilda Eriksson, omsorgschef för särskilda boenden, tillägger att i nuläget finns en beredskap för livsmedelsförsörjning under en vecka inom den kommunala omsorgen.

En föreningsrepresentant frågar om det förelegat några större vård- och omsorgsbehov hos de flyktingar som anlant till Växjö.

Mathilda Eriksson att det hittills varit frågan om mindre insatser, exempelvis hjälpmedel.

§ 16

Övrigt

En föreningsrepresentant frågar när ett förslag till internbudget för omsorgsnämnden kommer att läggas fram.

Ulf Hedin (M), omsorgsnämndens ordförande, svarar att nämnden sannolikt beslutar om internbudget i januari då kommunfullmäktige valt en ny nämnd efter valet.

Andreas Olsson (C), tjänstgörande ordförande, svarar att det kommer fattas två beslut om kommunens budget i år: ett i juni och ett i november.

En föreningsrepresentant uppmanar samtliga föreningar att sprida information om anmälan till pensionärsrådets informations- och dialogdagen på Växjö konserthus den 24 maj.

Justerandes Signatur			Utdragsbestyrkande
-------------------------	--	--	--------------------

Förenklad handläggning



Växjö
kommun

Ansökan via förenklad handläggning

- 1 juli 2018 ny bestämmelse, kommuner kan erbjuda hemtjänst utan föregående behovsprövning
- Ansökan beslutas enl 4 kap 2a § Socialtjänstlagen
- Kommunerna väljer vilka insatser och även kriterierna
- Blankett eller ifyllnadsbar pdf
- [E-tjänster och blanketter för stöd och omsorg - Startsidan - Växjö kommun \(vaxjo.se\)](#)



Kriterier i Växjö kommun

- Vid hushållsgemenskap ska båda som ansöker vara minst 65 år för mat o larm och minst 75 år för övriga insatser
- Vara folkbokförd i Växjö kommun
- Bo i eget boende, sk ordinärt boende
- Själv kunna besluta, planera och följa överenskommen genomförandeplan



Vad säger lagen mer

- Uppföljning 1 gång/år
- Nya behov – ev utredning
- Överklagan



Lite siffror.....

Senaste 6 månaderna

- Totalt 39 st beslut
- 25 st trygghetslarm
- 6 st matdistribution
- 8 st kombinationer (ex mat/larm, mat/städ, Städ/tvätt m.m.)



Hemgång fr CLV



Växjö
kommun

Projekt BEON

- Pågick 2018 under namnet ”Trygg hemgång”
- Trygghetsskapande insatser
- Fokus på verkställighet



Hur jobbar vi idag?

- Samverkan med regionen
- Utredning hemtjänst; vid särskilda behov tillfällig placering
- Mål - hem samma dag eller dagen efter
- Samordning/vårdplanering av insatser och resurser
- Uppföljning (handläggare och verkställighet)



Lite siffror.....

- Under 2022, drygt 720 personer
- 96% går hem samma dag eller dagen efter



Framtidens teknik i omsorgens tjänst i dag och imorgon



Sven Lind, Avdelningschef

Avdelning Utveckling, Omsorgsförvaltningen



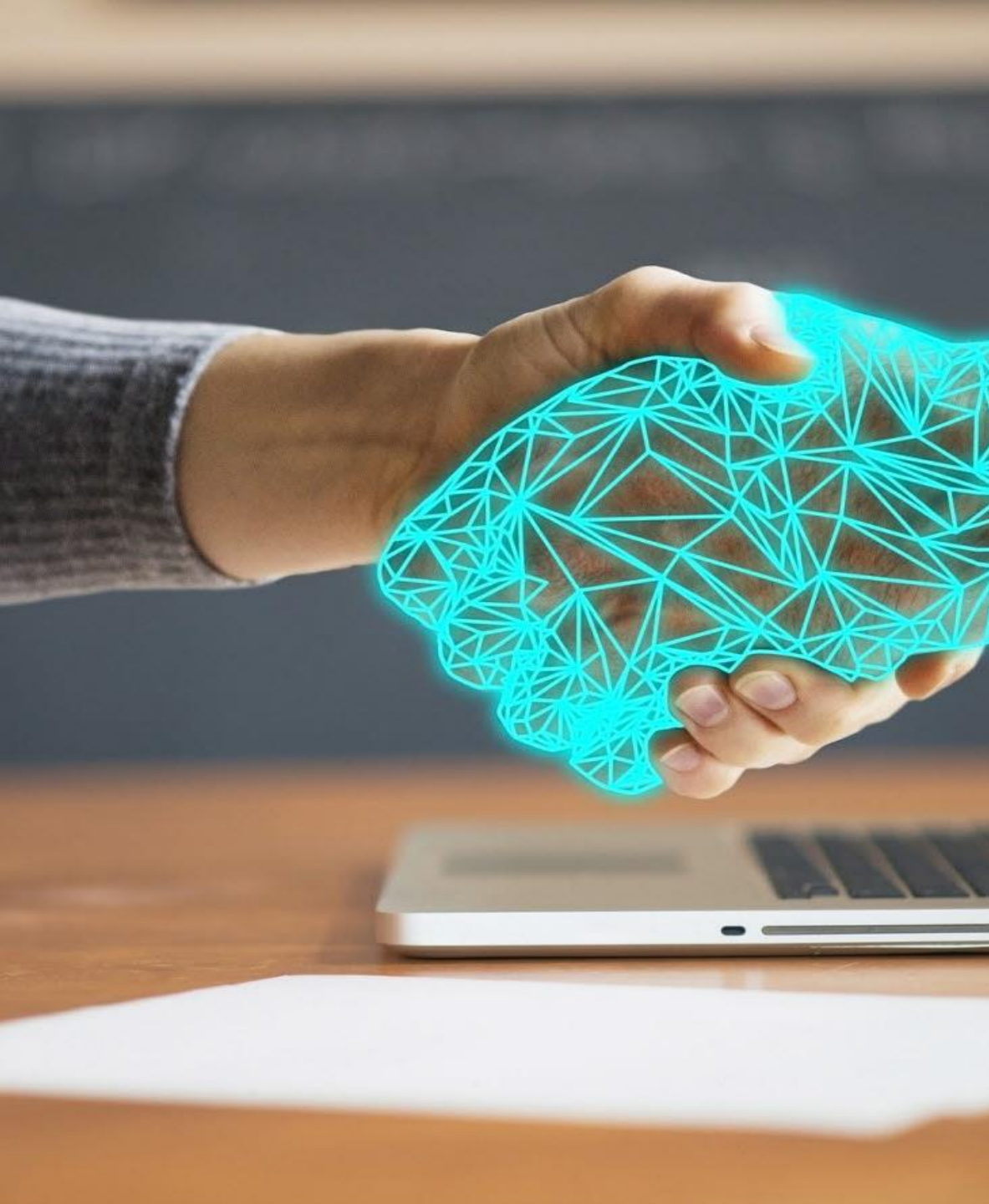
**Växjö
kommun**



Agenda

- Varför vill vi arbeta med digitalisering?
- Framtidens teknik i omsorgens tjänst idag och imorgon
- Spaning in i framtiden
- Frågor?





Varför vill vi arbeta med digitalisering?

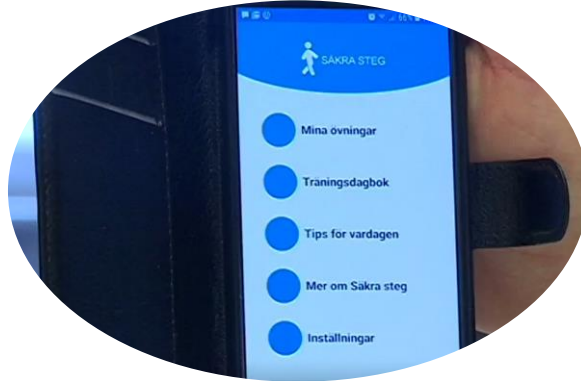


**Växjö
kommun**

Digitalisering en möjliggörare



Kvalitet
Trygghet
Säkerhet



Aktivitet



Delaktighet



Självständighet

Omsorgstagare - Anhöriga



Växjö
kommun

Nyttor med digitaliseringen



Kvalitet/säkerhet



Tillgänglighet



Personal



Transporter/Miljö

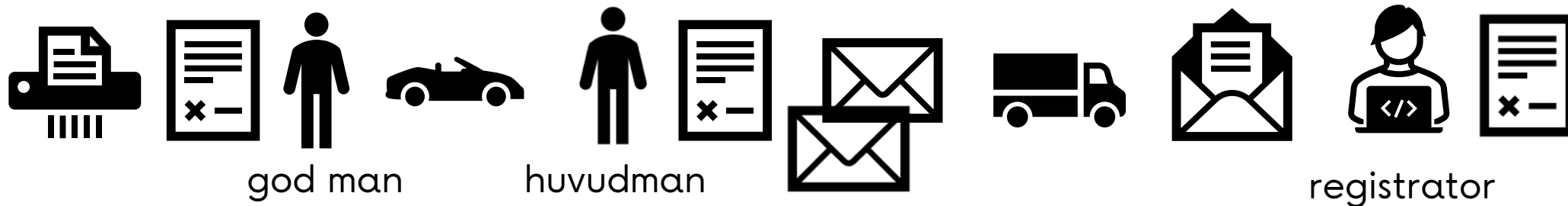
Med digitalisering kan vi **höja servicenivån, tryggheten och delaktigheten** hos invånarna samtidigt som **effektiviteten och kvaliteten höjs** på ett **hållbart sätt**.

”Digitalt när det går, fysiskt om det behövs”



Växjö
kommun

Ansökan om uttag från spärrat konto



Ansökan om uttag - nuläge



- Förenklat för både omsorgstagare och god man.
- Snabbare handläggning
- Minskad miljöpåverkan
- Minskad administration



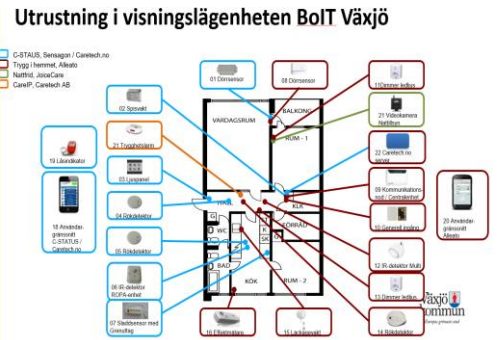
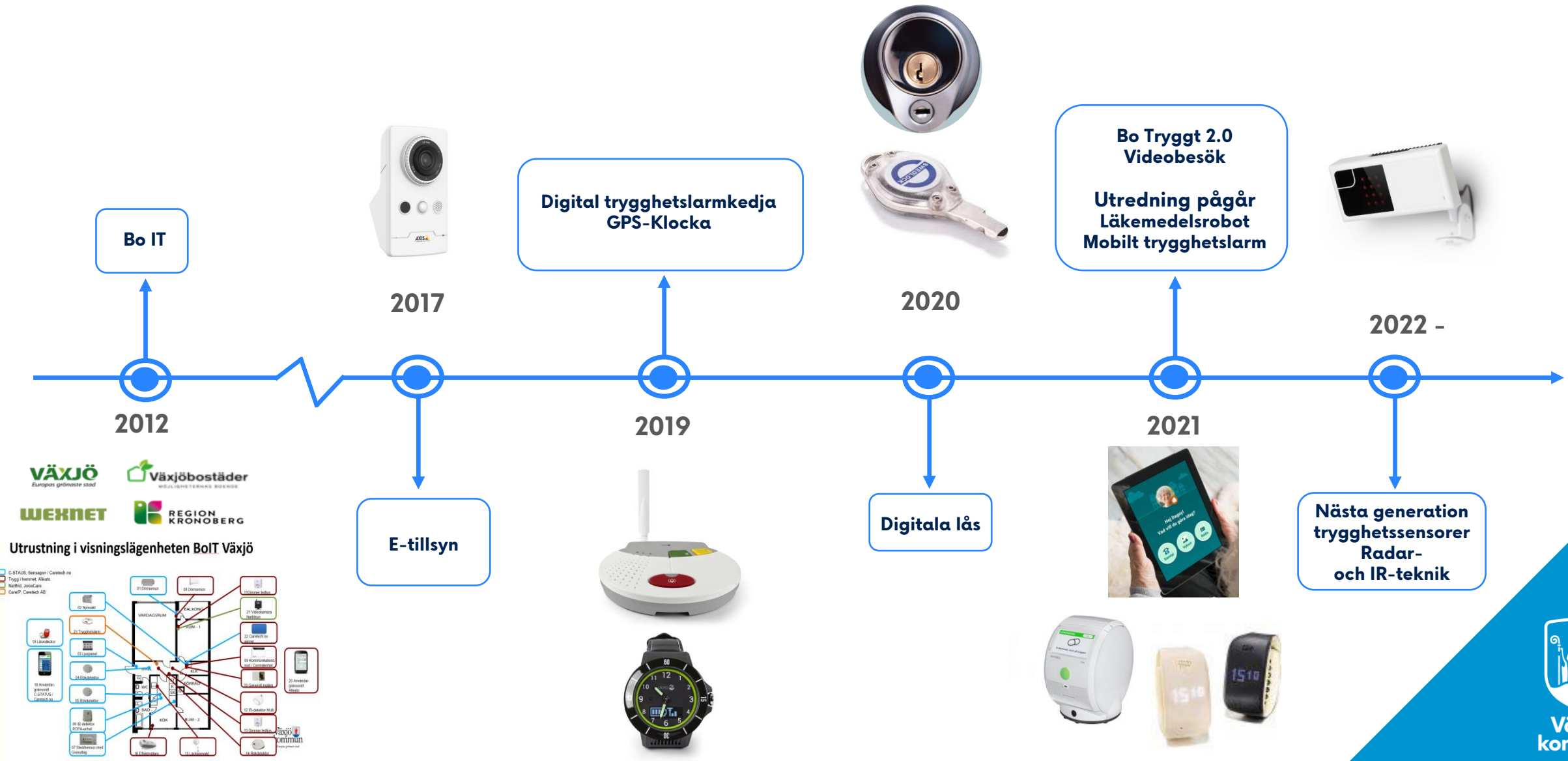


Framtidens teknik i omsorgens tjänst i dag och imorgon



**Växjö
kommun**

Välfärdsteknik i hemmet idag





Utbildning i IT och digitala verktyg för seniorer

- Gemensamt samarbete Växjö stadsbibliotek, Teknikum och Omsorgsförvaltningen
- Hjälpa och utbilda seniorer i it och digitala verktyg – Mobilt Bank ID, swish, 1177.se, epost
- Varje onsdag, torsdag och fredag kl. 10:00-12:00 och 13:00-17:00 på stadsbiblioteket
- Projekt digital gemenskap – Växjö Kommun i samverkan med SeniorNet och Fam. Kamprad
- Löpande utbildningar på bibliotek och träffpunkter i kommunen under 2022





Digital infrastruktur

- Fiber och Wi-Fi till våra särskilda boenden
- Förtätning av mobiltelefoner, datorer och surfplattor
- Informationssäkerhet och kontinuitetsplanering
- Organisation som kan förvalta och supportera tjänster och teknik





Digitala lås

- Ökad säkerhet och spårbarhet kring nyckelhantering
- Effektivare nyckelhantering, minskade resor och väntetid
- Läkemedelsrum och passager
- Pilotprojekt Smart Passage tillsammans med SOS-Alarm och Region Kronoberg





Läkemedelsrobot

- Pilotprojekt under 2022 i tre hemvårdsgrupper
- Ökad självständighet eller stöd till anhöriga
- Ökad patientsäkerhet – rätt medicin vid rätt tidpunkt
- Möjliggör smartare planering av resurserna
- Minskade transporter





Mobila trygghetslarm

- Pilotprojekt under 2022 i tre hemvårdsgrupper
- Ökad trygghet och självständighet samt stöd till anhöriga
- Ökad rörelse och delaktighet i samhällslivet
- Möjliggör smartare planering av resurser





Nya verksamhetssystem LifeCare och Cosmic

- En mer sammanhållen vård och omsorg inom och mellan olika aktörer.
- Ett modernt och användarvänligt system som möjliggör lättöverskådlig information och helhetsyn
- Ökad möjlighet till medborgarens delaktighet – E-tjänst, Mina sidor, sms- och mailnotifieringar
- Producent till nationella tjänsteplattformar – NPÖ, 1177.se
- Möjliggör automatisering och mobilitet

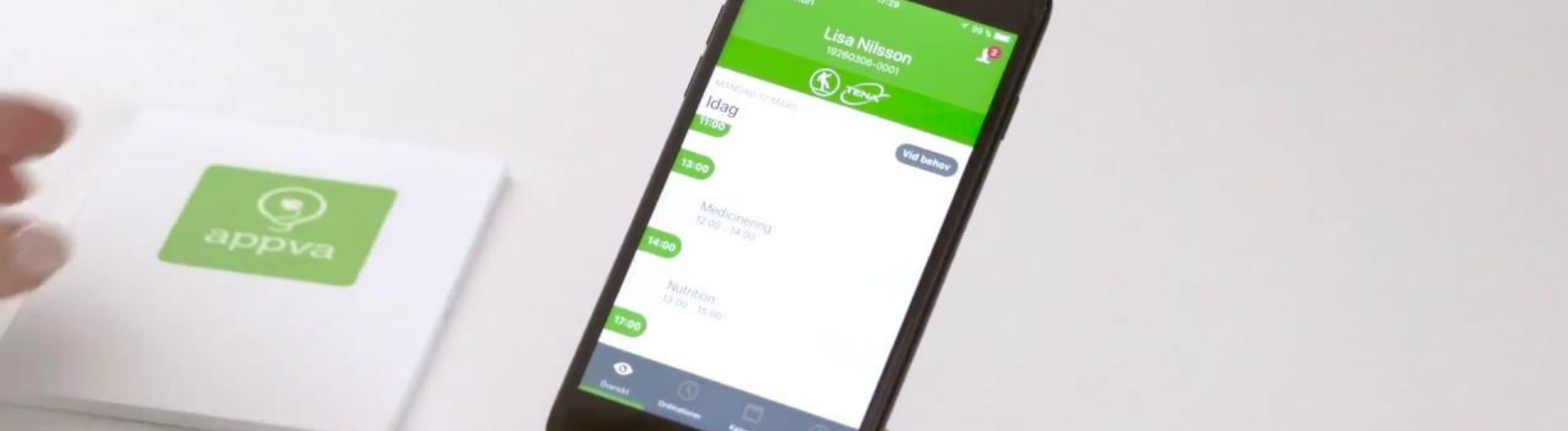




Digital samvaro och tillsyn

- Möjliggör social samvaro och delaktighet med anhöriga och på träffpunkter.
- Möjliggör digital tillsyn dag och natt
- Förbättrad kvalitet och service
- Möjliggör smartare planering av resurser
- Minskade transporter och miljöpåverkan





Digital signering av ordinerade HSL-insatser

- En säkrare läkemedelsprocess – rätt läkemedel vid rätt tid till rätt person
- En förbättrad delegeringsprocess – rätt person har rätt utbildning och kunskap för berörda insatser
- Minskad administration för legitimerad personal och övrig omvårdnadspersonal
- Effektivare planering och administrering av påfyllning av artiklar till ordinerade insatser





Spaning in i framtid



Växjö
kommun

Några nedslag



Nya logistiklösningar



Trygghetssensorer och AI teknik
Radar- och IR teknik



Digitala omsorgsassistenter





Frågor?



**Växjö
kommun**